

**บทเฉพาะการกระทำความผิดผ่านสำนวนสำหรับตำแหน่งครูในการขอมีหรือเลื่อนวิทยฐานะให้สูงขึ้น พ.ศ. ๒๕๖๓**

หากในวันที่ได้รับแจ้งมติ "ผ่าน" มีคุณสมบัติครบถ้วนการเลื่อนวิทยฐานะ  
 ได้ไปสามารถให้เกณฑ์เดิมในการเลื่อนวิทยฐานะได้ไป ๓ ครั้ง  
 ภายใน ๑ ปี นับตั้งแต่วันที่ได้รับแจ้งมติ "ผ่าน"

หากคุณสมบัติในการเลื่อนวิทยฐานะที่ได้ไปครบภายหลังจากที่  
 ได้รับแจ้งมติ "ผ่าน" สามารถใช้เกณฑ์เดิมในการเลื่อนวิทยฐานะ  
 ได้ไป ๓ ครั้ง ภายใน ๑ ปี นับตั้งแต่วันที่คุณสมบัติครบ

ให้ใช้เกณฑ์เดิมในการขอมีหรือเลื่อนวิทยฐานะที่ "ไม่ผ่าน"  
 ดังกล่าวนี้ ๓ ครั้ง ภายใน ๑ ปี นับตั้งแต่วันที่ได้รับแจ้งมติ "ไม่ผ่าน"

ผลการประเมิน "ผ่าน"

ผลการประเมิน "ไม่ผ่าน"

ได้ยื่นขอรับการ  
 ประเมินไว้แล้วก่อน  
 เกณฑ์ใหม่บังคับใช้

ไม่ได้ยื่นขอรับการ  
 ประเมินไว้ก่อนเกณฑ์  
 ใหม่บังคับใช้

กรณี ๑ ผู้ที่มีคุณสมบัติครบในการขอมี  
 หรือเลื่อนวิทยฐานะตามเกณฑ์เดิมก่อน  
 เกณฑ์ใหม่บังคับใช้ (๓๐ พ.ศ. ๖๖)

ให้ใช้เกณฑ์เดิมในการขอมีหรือเลื่อนวิทยฐานะที่ได้ ๓ วิทยฐานะ เทียบ ๓ ครั้ง  
 ภายใน ๑ ปี นับตั้งแต่วันที่เกณฑ์เก่าบังคับใช้ (๓๐ พ.ศ. ๖๖)

ให้ใช้เกณฑ์เดิมในการขอมีหรือเลื่อนวิทยฐานะได้ ๑ วิทยฐานะ  
 เทียบ ๓ ครั้ง ภายใน ๑ ปี นับตั้งแต่วันที่คุณสมบัติครบ

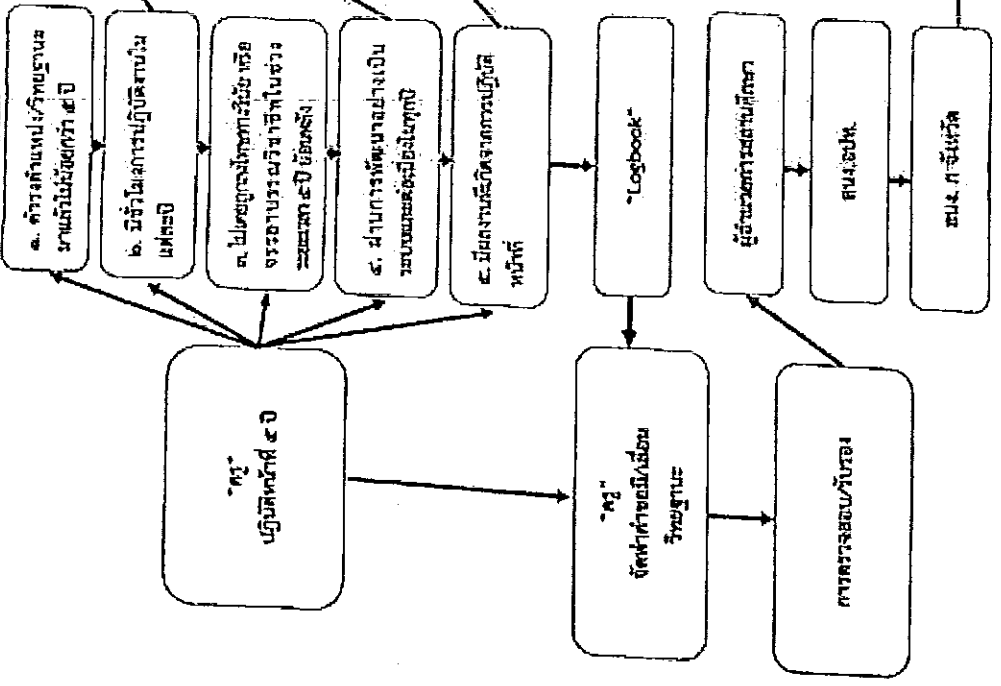
กรณี ๒ ผู้ที่มีคุณสมบัติครบในการขอมีหรือ  
 เลื่อนวิทยฐานะตามเกณฑ์เดิมภายหลังจาก  
 เกณฑ์ใหม่บังคับใช้ (๓๐ พ.ศ. ๖๖)

ให้ใช้เกณฑ์ใหม่ในการขอมีหรือเลื่อนวิทยฐานะเท่านั้น

กรณี ๓ ผู้ที่ดำรงตำแหน่งครู นับตั้งแต่  
 วันที่เกณฑ์ใหม่บังคับใช้ (๓๐ พ.ศ. ๖๖)

ข้อมูลรายละเอียด ประเภท ก.ข. และ ก.อบค. เบื้องต้น มาตราฐานทั่วไปเกี่ยวกับ การประเมินผล ความ  
 วิชาการ การวิจัย การปฏิบัติงานของครูและบุคลากรทางการศึกษาของสำนักงานเขตพื้นที่การศึกษา สำนักงานเขตพื้นที่การศึกษา  
 หรือเขตพื้นที่การศึกษา ระดับชั้น ม.ศ. ๒๕๖๓ มีผลบังคับใช้ตั้งแต่วันที่ ๑๐ พฤษภาคม ๒๕๖๓

การประเมินวิทยฐานะ "ครูชำนาญการ/ครูชำนาญการพิเศษ"



ในเกณฑ์ประเมินค่า ๕๐ ชั่วโมง และจำนวน PLC อย่างน้อยต้องมีจำนวนค่า ๕๐ ชั่วโมง  
 ในเกณฑ์ประเมินค่า ๕๐ ชั่วโมง และจำนวน PLC อย่างน้อยต้องมีจำนวนค่า ๕๐ ชั่วโมง และ  
 ภายในระยะเวลา ๕ ปี ต้องมีชั่วโมงการศึกษาค้นคว้า ๒๐ ชั่วโมง แต่ไม่เกิน ๒๐ ชั่วโมง และ  
 ภายในระยะเวลา ๕ ปี ต้องมีชั่วโมงการศึกษาค้นคว้า ๑๐๐ ชั่วโมง หากภายใน  
 ระยะเวลา ๕ ปี มีจำนวนชั่วโมงการศึกษาค้นคว้า ๑๐๐ ชั่วโมง สามารถหักชั่วโมง PLC  
 ส่วนหนึ่งได้ ๕๐ ชั่วโมงในเกณฑ์ มาตรา ๕.๑

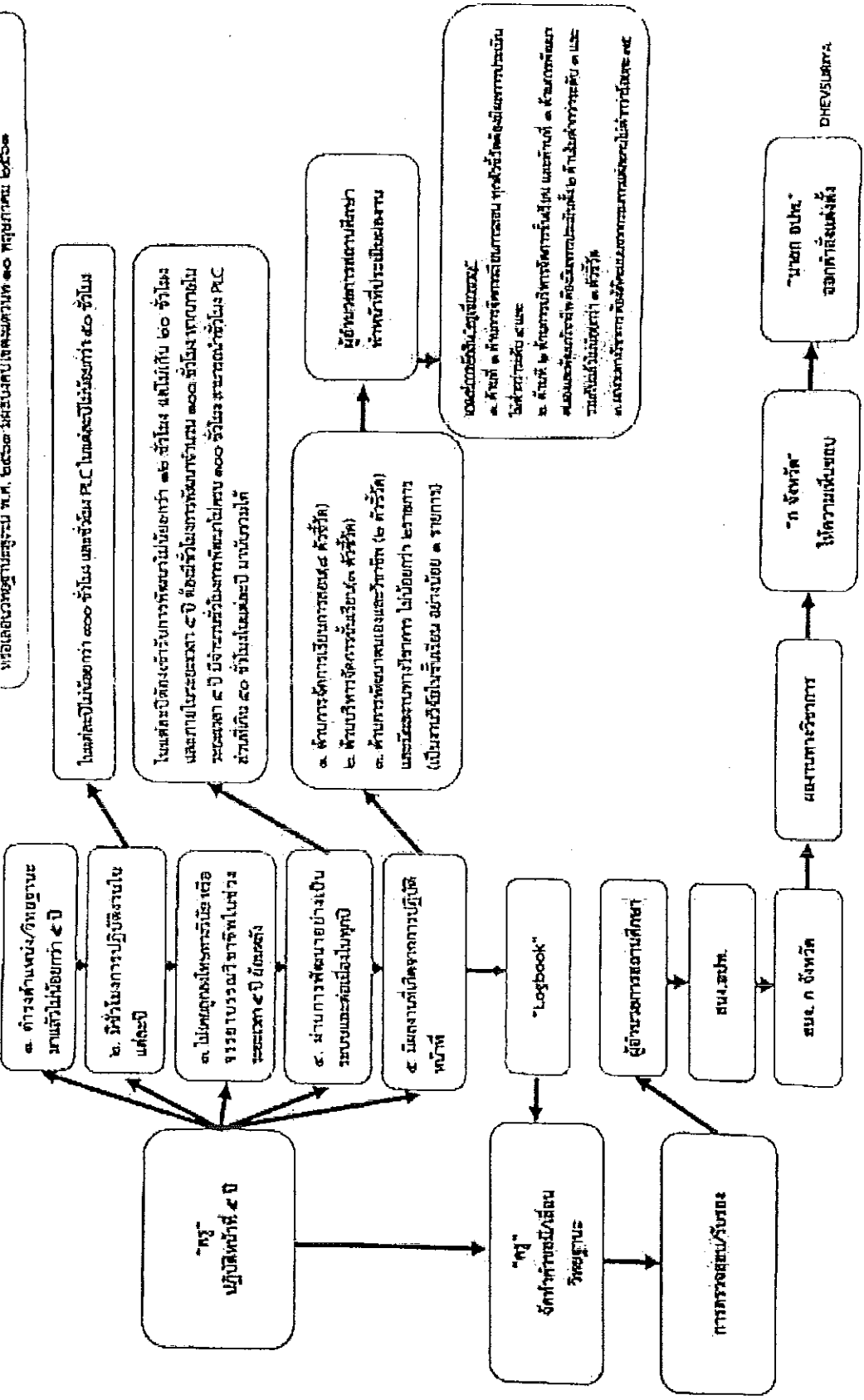
- ๑. ด้านการให้รางวัลเกียรติคุณ (๕ ชั่วโมง)
- ๒. ด้านวิทยฐานะ (๕ ชั่วโมง)
- ๓. ด้านการศึกษาค้นคว้าและวิจัย (๑๐ ชั่วโมง)

เกณฑ์การประเมินวิทยฐานะ  
 ๑. ด้านการให้รางวัลเกียรติคุณ (๕ ชั่วโมง)  
 ๒. ด้านวิทยฐานะ (๕ ชั่วโมง)  
 ๓. ด้านการศึกษาค้นคว้าและวิจัย (๑๐ ชั่วโมง)

เกณฑ์การประเมินวิทยฐานะ  
 ๑. ด้านการให้รางวัลเกียรติคุณ (๕ ชั่วโมง)  
 ๒. ด้านวิทยฐานะ (๕ ชั่วโมง)  
 ๓. ด้านการศึกษาค้นคว้าและวิจัย (๑๐ ชั่วโมง)

ข้อมูลพหุทาง ส.ประภท. ก.จ. ก.ท. และ ก.ย.บ.ต. เรื่อง มาตราฐานทั่วไปเกี่ยวกับการประเมินผลตาม  
 ขั้วราชการหรือกรมควบคุมและสุขภาพหรือกรมการศึกษาระบบการศึกษาหรือกรมการช่างหรือกรม ด้านแหล่งหรือ เพื่อจัด  
 หรือเพื่อเตรียมตัวสุขภาพหรือ ส.ท. ๒๕๖๓ มีผลบังคับใช้ตั้งแต่วันที่ ๑๐ พฤษภาคม ๒๕๖๓

การประเมินวิทยฐานะ "ครูเชี่ยวชาญ"



ในแต่ละปีไม่น้อยกว่า ๕๐๐ ชั่วโมง และชั่วโมง PLC ในแต่ละปีไม่น้อยกว่า ๕๐ ชั่วโมง

ในแต่ละปีต้องได้รับการพัฒนาไม่น้อยกว่า ๒ ชั่วโมง แต่ไม่เกิน ๒๐ ชั่วโมง  
 และภายในระยะเวลา ๕ ปี ต้องมีชั่วโมงการพัฒนาทั้งหมด ๑๐๐ ชั่วโมง หากภายใน  
 ระยะเวลา ๕ ปี มีชั่วโมงพัฒนาการพัฒนาทั้งหมด ๑๐๐ ชั่วโมง สามารถนำชั่วโมง PLC  
 ส่วนที่เกิน ๕๐ ชั่วโมงในแต่ละปี มานับรวมได้

- ๑. ด้านการดำเนินการเรียนการสอน (๕ ชั่วโมง)
- ๒. ด้านบริหารการจัดการชั้นเรียน (๒ ชั่วโมง)
- ๓. ด้านการพัฒนาตนเองและวิชาชีพ (๒ ชั่วโมง) และ  
 (เป็นการดำเนินการเรียนการสอนของตนเอง อย่างน้อย ๑ รายการ)  
 (เป็นการพัฒนาวิชาชีพอื่น อย่างน้อย ๑ รายการ)

ขอให้ผู้ประเมินวิทยฐานะพิจารณา

๑. ด้านที่ ๑ ด้านการจัดการเรียนการสอน ทุกชั่วโมงที่แสดงถึงผลการประเมิน  
 ในแต่ละปี ๕ และ

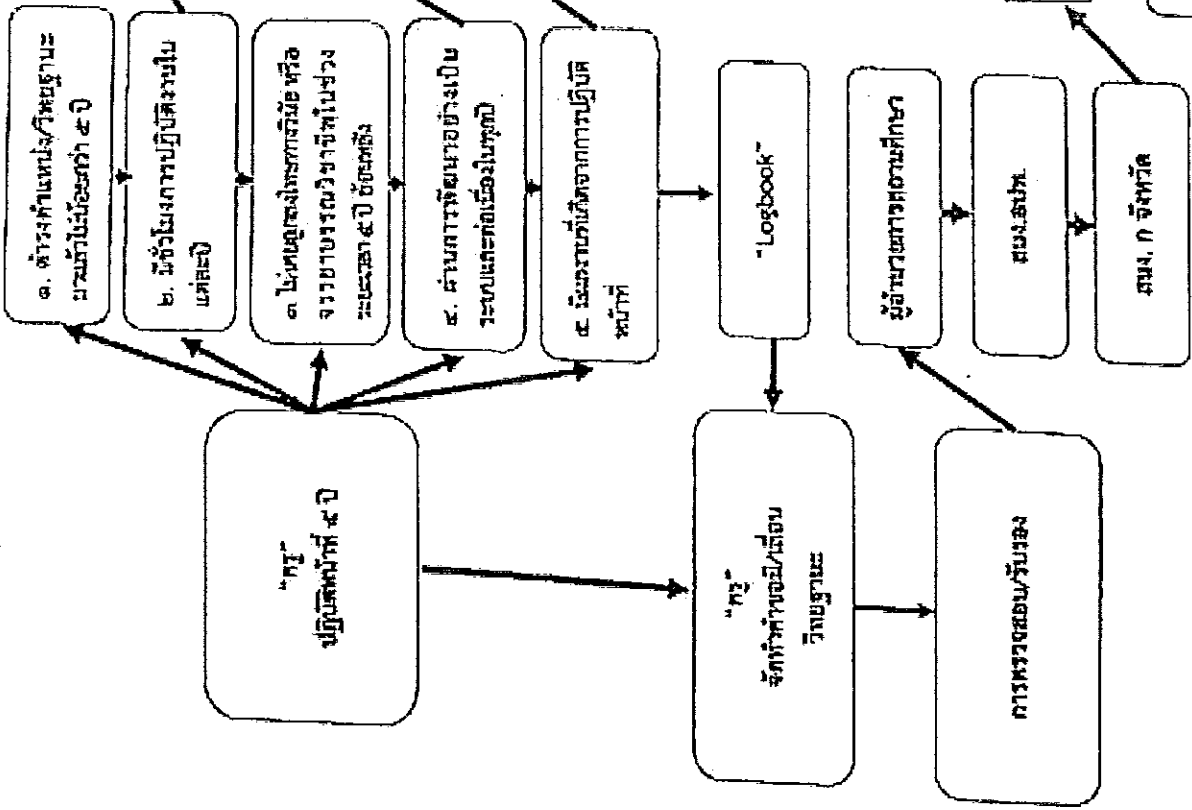
๒. ด้านที่ ๒ ด้านการบริหารจัดการชั้นเรียน และด้านที่ ๓ ด้านการพัฒนา  
 ตนเองและผู้เกี่ยวข้อง ต้องมีผลการประเมินในแต่ละปี ๒ ด้านในค่าคะแนนระดับ ๓ และ  
 รวมกันไม่น้อยกว่า ๓ ชั่วโมง ๓ ชั่วโมง

๓. ผลของค่าพิจารณาของคณะกรรมการประเมินจะได้นำขึ้นบัญชี ๕๕

"น.น.ก. ก.ท.จ."  
 ขอความเห็นชอบ

DHEV5/กรม.

การประเมินวิทยฐานะ "ครูเชี่ยวชาญพิเศษ"



๑. ดำเนินการประเมินวิทยฐานะตามระเบียบกระทรวงศึกษาธิการ พ.ศ. ๒๕๕๑

๒. มีข้อมูลผลการปฏิบัติงานในแต่ละปี

๓. ไม่เคยถูกลงโทษทางวินัยหรือจรรยาบรรณวิชาชีพในช่วงระยะเวลา ๕ ปี ติดต่อกัน

๔. ผ่านการประเมินวิทยฐานะระบบแต่ละท้องถิ่นทุกปี

๕. มีผลงานที่แสดงออกทางปฏิบัติหน้าที่

"Logbook"

ผู้ชำนาญทางคุณศึกษา

สม.ส.บ.ท.

สม.ก.จ.ก.ด.

สม.ก.ส.ท.

"ก.ศ.พ."

ข้อมูลหมายเหตุ : ประเภท ก.จ. ก.ท. และ ก.อบ.ช. เว้น มาตราฐานทั่วไปเกี่ยวกับการประเมินผลงานข้าราชการที่ปฏิบัติงานครบตามเกณฑ์ที่กำหนดแล้วแต่ยังไม่ครบถ้วน ตำแหน่งครู ที่ต้องใช้หรือมีวิทยฐานะสูงขึ้น พ.ศ. ๒๕๖๓ มีผลบังคับใช้ตั้งแต่วันที่ ๑๐ พฤษภาคม ๒๕๖๓

ในแต่ละปีไม่น้อยกว่า ๕๐๐ ชั่วโมง และชั่วโมง PLC ในแต่ละปีไม่น้อยกว่า ๕๐ ชั่วโมง

ในแต่ละปีต้องเข้ารับการพัฒนางานไม่น้อยกว่า ๑๒ ชั่วโมง แต่ไม่เกิน ๒๐ ชั่วโมง และภายในระยะเวลา ๕ ปี ต้องมีชั่วโมงทางพัฒนาจำนวน ๑๐๐ ชั่วโมง หากภายในระยะเวลา ๕ ปี มีจำนวนชั่วโมงการพัฒนาไม่ครบ ๑๐๐ ชั่วโมง สามารถเข้าชั่วโมง PLC ส่วนที่เหลือ ๕๐ ชั่วโมงเพิ่มเติมได้

ผู้ชำนาญทางคุณศึกษา  
ทำหน้าที่ประเมินผลงาน

- ๑. จำนวนการจัดการเรียนการสอน (๘ ชั่วโมง)
- ๒. จำนวนการบริหารจัดการชั้นเรียน (๓ ชั่วโมง)
- ๓. จำนวนการพัฒนาตนเองและวิชาชีพ (๒ ชั่วโมง)
- ๔. ผลงานที่แสดงออกทางวิชาการระดับชาติ
- ๕. ผลงานที่แสดงออกทางวิชาการระดับท้องถิ่น
- ๖. ผลงานที่แสดงออกทางวิชาการระดับนานาชาติ
- ๗. ผลงานที่แสดงออกทางวิชาการระดับนานาชาติ
- ๘. ผลงานที่แสดงออกทางวิชาการระดับนานาชาติ

ระเบียบกระทรวงศึกษาธิการ พ.ศ. ๒๕๕๑  
 ๑. ส่วนที่ ๑ จำนวนการจัดการเรียนการสอน ทุกตัวชี้วัด คือ มีผลการประเมินไม่น้อยกว่าร้อยละ ๕ และ  
 ๒. ส่วนที่ ๒ ตามการบริหารจัดการชั้นเรียน และตัวชี้วัด ๓ จำนวนที่คิดรวมจะต้องไม่น้อยกว่าร้อยละ ๒๐ ของจำนวนตัวชี้วัดทั้งหมด ๕ และ  
 ๓. ผลงานที่แสดงออกทางวิชาการระดับชาติ ระดับนานาชาติ และระดับนานาชาติ ต้องได้คะแนนจากกรรมการประเมินไม่น้อยกว่าร้อยละ ๕๐

สม.ก.ส.ท.  
 "ก.ศ.พ."  
 ให้ความเห็นชอบ  
 "ใบประกอบวิชาชีพ"

สรุปสาระสำคัญของมาตรฐานทั่วไปเกี่ยวกับการบริหารงานบุคคล  
ข้าราชการหรือพนักงานครูและบุคลากรทางการศึกษาขององค์กรปกครองส่วนท้องถิ่น พ.ศ. ๒๕๖๑  
ประกาศ ณ วันที่ ๙ พฤษภาคม ๒๕๖๑

\*\*\*\*\*

๑. มาตรฐานทั่วไปเกี่ยวกับการจัดทำมาตรฐานกำหนดตำแหน่งข้าราชการหรือพนักงานครูและบุคลากรทางการศึกษาขององค์กรปกครองส่วนท้องถิ่น พ.ศ. ๒๕๖๑ มีผลบังคับใช้ตั้งแต่วันที่ ๑๐ พฤษภาคม ๒๕๖๑ สาระสำคัญเป็นการยกเลิกมาตรฐานกำหนดตำแหน่ง มาตรฐานวิทยฐานะเดิม และใช้มาตรฐานใหม่ ดังนี้

๑.๑ มาตรฐานกำหนดตำแหน่ง สายงานการสอน

ตำแหน่ง	คุณสมบัติเฉพาะสำหรับตำแหน่ง
ครูผู้ช่วย	๑. มีคุณวุฒิไม่ต่ำกว่าปริญญาตรีในสาขาวิชาหรือทางการศึกษา ศึกษาศาสตร์ หรือสาขาวิชาหรือทางอื่นที่ ก.จ. ก.ท. หรือ ก.อบต. กำหนดเป็นคุณสมบัติเฉพาะสำหรับตำแหน่งนี้ ๒. มีใบอนุญาตประกอบวิชาชีพครู หรือหลักฐานที่ใช้แสดงในการประกอบวิชาชีพครูตามที่คุรุสภาออกให้เพื่อปฏิบัติหน้าที่สอน
ครู	๑. มีคุณวุฒิไม่ต่ำกว่าปริญญาตรีในสาขาวิชาหรือทางการศึกษา ศึกษาศาสตร์ หรือสาขาวิชาหรือทางอื่นที่ ก.จ. ก.ท. หรือ ก.อบต. กำหนดเป็นคุณสมบัติเฉพาะสำหรับตำแหน่งนี้ ๒. ดำรงตำแหน่งครูผู้ช่วยและหรือตำแหน่งครูผู้ดูแลเด็ก และหรือตำแหน่งหัวหน้าศูนย์พัฒนาเด็กเล็ก เป็นเวลาไม่น้อยกว่า ๒ ปี และผ่านการประเมินการเตรียมความพร้อมและพัฒนาอย่างเข้มตามหลักเกณฑ์และวิธีการที่ ก.จ. ก.ท. และ ก.อบต. กำหนด หรือดำรงตำแหน่งอื่นที่ ก.จ. ก.ท. หรือ ก.อบต. เทียบเท่า ๓. มีใบอนุญาตประกอบวิชาชีพครู
ครูผู้ดูแลเด็ก	๑. มีคุณวุฒิปริญญาตรีหรือคุณวุฒิอื่นที่เทียบได้ในระดับเดียวกันในสาขาวิชาหรือทางการศึกษา ศึกษาศาสตร์ เฉพาะสาขาวิชาเอกอนุบาลศึกษาหรือการศึกษาปฐมวัย หรือคุณวุฒิอื่นที่ ก.จ. ก.ท. หรือ ก.อบต. กำหนดเป็นคุณสมบัติเฉพาะสำหรับตำแหน่งนี้ ๒. มีใบอนุญาตประกอบวิชาชีพครู หรือหลักฐานที่ใช้แสดงในการประกอบวิชาชีพครูตามที่คุรุสภาออกให้เพื่อปฏิบัติหน้าที่สอน
หัวหน้าศูนย์พัฒนาเด็กเล็ก	๑. มีคุณวุฒิไม่ต่ำกว่าปริญญาตรีในสาขาวิชาหรือทางการศึกษา ศึกษาศาสตร์ เฉพาะสาขาวิชาเอกอนุบาลศึกษาหรือการศึกษาปฐมวัย หรือคุณวุฒิอื่นที่ ก.จ. ก.ท. หรือ ก.อบต. กำหนดเป็นคุณสมบัติเฉพาะสำหรับตำแหน่งนี้ ๒. ได้ปฏิบัติงานเกี่ยวกับการดูแลพัฒนาเด็กปฐมวัยขององค์กรปกครองส่วนท้องถิ่นติดต่อกันมาแล้วไม่น้อยกว่า ๓ ปี ๓. มีใบอนุญาตประกอบวิชาชีพครู หรือหลักฐานที่ใช้แสดงในการประกอบวิชาชีพครูตามที่คุรุสภาออกให้เพื่อปฏิบัติหน้าที่สอน

๑.๒ มาตรฐานวิทยฐานะ สายงานการสอน

วิทยฐานะ	คุณสมบัติเฉพาะสำหรับวิทยฐานะ
ครูชำนาญการ	๑. ดำรงตำแหน่งครู มาแล้วไม่น้อยกว่า ๕ ปี หรือดำรงตำแหน่งอื่นที่ ก.จ. ก.ท. หรือ ก.อบต. เทียบเท่า โดยผ่านการพัฒนาและผ่านการประเมิน ตามหลักเกณฑ์และวิธีการที่ ก.จ. ก.ท. หรือ ก.อบต. กำหนด หรือ

วิทยฐานะ	คุณสมบัติเฉพาะสำหรับวิทยฐานะ
	๒. ดำรงตำแหน่งอื่นที่มีวิทยฐานะชำนาญการ
ครูชำนาญการพิเศษ	๑. ดำรงตำแหน่งครูที่มีวิทยฐานะครูชำนาญการ มาแล้วไม่น้อยกว่า ๕ ปี หรือดำรงตำแหน่งอื่นที่ ก.จ. ก.ท. หรือ ก.อบต. เทียบเท่า โดยผ่านการพัฒนาและผ่านการประเมินตามหลักเกณฑ์และวิธีการที่ ก.จ. ก.ท. หรือ ก.อบต. กำหนด หรือ ๒. ดำรงตำแหน่งอื่นที่มีวิทยฐานะชำนาญการพิเศษ
ครูเชี่ยวชาญ	๑. ดำรงตำแหน่งครูที่มีวิทยฐานะครูชำนาญการพิเศษ มาแล้วไม่น้อยกว่า ๕ ปี หรือดำรงตำแหน่งอื่นที่ ก.จ. ก.ท. หรือ ก.อบต. เทียบเท่า โดยผ่านการพัฒนาและผ่านการประเมิน ตามหลักเกณฑ์และวิธีการที่ ก.จ. ก.ท. หรือ ก.อบต. กำหนด หรือ ๒. ดำรงตำแหน่งอื่นที่มีวิทยฐานะเชี่ยวชาญ
ครูเชี่ยวชาญพิเศษ	๑. ดำรงตำแหน่งครูที่มีวิทยฐานะครูเชี่ยวชาญ มาแล้วไม่น้อยกว่า ๕ ปี หรือดำรงตำแหน่งอื่นที่ ก.จ. ก.ท. หรือ ก.อบต. เทียบเท่า โดยผ่านการพัฒนาและผ่านการประเมิน ตามหลักเกณฑ์และวิธีการที่ ก.จ. ก.ท. หรือ ก.อบต. กำหนด หรือ ๒. ดำรงตำแหน่งอื่นที่มีวิทยฐานะเชี่ยวชาญพิเศษ

### ๑.๓ บทเฉพาะกาล

ข้าราชการหรือพนักงานครูและบุคลากรทางการศึกษาองค์กรปกครองส่วนท้องถิ่น สายงานการสอน ผู้ใดที่ได้รับการแต่งตั้งตามมาตรฐานกำหนดตำแหน่งและหรือเลื่อนวิทยฐานะตามมาตรฐานวิทยฐานะเดิมตามประกาศ ก.จ. ก.ท. และ ก.อบต. กำหนด ให้ถือว่าผู้นั้นเป็นผู้ที่มีคุณสมบัติครบถ้วนตามมาตรฐานกำหนดตำแหน่งและหรือมาตรฐานวิทยฐานะที่กำหนดใหม่นี้

๒. มาตรฐานทั่วไปเกี่ยวกับการประเมินผลงานข้าราชการหรือพนักงานครูและบุคลากรทางการศึกษาองค์กรปกครองส่วนท้องถิ่น ตำแหน่งครู เพื่อให้มีหรือเลื่อนวิทยฐานะสูงขึ้น พ.ศ. ๒๕๖๑ มีผลบังคับใช้ตั้งแต่วันที่ ๑๐ พฤษภาคม ๒๕๖๑ สรุปสาระสำคัญดังนี้

#### ๒.๑ คุณสมบัติผู้ขอรับการประเมิน

วิทยฐานะ	คุณสมบัติผู้ขอรับการประเมิน
ครูชำนาญการ	๑. ดำรงตำแหน่งครู มาแล้วไม่น้อยกว่า ๕ ปี นับถึงวันที่ยื่นคำขอ หรือดำรงตำแหน่งอื่นที่ ก.จ. ก.ท. และ ก.อบต. เทียบเท่า ๒. มีชั่วโมงการปฏิบัติงาน ในแต่ละปีไม่น้อยกว่า ๘๐๐ ชั่วโมง โดยในชั่วโมงการปฏิบัติงานต้องมีชั่วโมงการมีส่วนร่วมในชุมชนการเรียนรู้ทางวิชาชีพ ในแต่ละปีไม่น้อยกว่า ๕๐ ชั่วโมง ทั้งนี้ต้องมีชั่วโมงสอนชั้นต่ำตามที่ ก.จ. ก.ท. และ ก.อบต. กำหนดด้วย ๓. ไม่เคยถูกลงโทษทางวินัย หรือจรรยาบรรณ วิชาชีพ ในช่วงระยะเวลาย้อนหลัง ๕ ปี ๔. ผ่านการพัฒนา ตามหลักเกณฑ์และวิธีการที่ ก.จ. ก.ท. และ ก.อบต. กำหนด ในช่วงระยะเวลาย้อนหลัง ๕ ปี นับถึงวันที่ยื่นคำขอ ๕. มีผลงานที่เกิดจากการปฏิบัติหน้าที่ สายงานการสอน ในช่วงระยะเวลาย้อนหลัง ๕ ปี การศึกษา ติดต่อกันนับถึงวันสิ้นปีการศึกษาก่อนวันที่ยื่นคำขอ
ครูชำนาญการพิเศษ	๑. ดำรงตำแหน่งครู ที่มีวิทยฐานะครูชำนาญการ มาแล้วไม่น้อยกว่า ๕ ปี นับถึงวันที่ยื่นคำขอ หรือดำรงตำแหน่งอื่นที่ ก.จ. ก.ท. และ ก.อบต. เทียบเท่า ๒. มีชั่วโมงการปฏิบัติงาน ในแต่ละปีไม่น้อยกว่า ๘๐๐ ชั่วโมง โดยในชั่วโมงการปฏิบัติงานต้องมีชั่วโมงการมีส่วนร่วมในชุมชนการเรียนรู้ทางวิชาชีพ ในแต่ละปีไม่น้อยกว่า ๕๐ ชั่วโมง ทั้งนี้ต้องมีชั่วโมงสอนชั้นต่ำตามที่ ก.จ. ก.ท. และ ก.อบต. กำหนดด้วย *** ข้อ ๓,๔,๕ เช่นเดียวกับกับวิทยฐานะครูชำนาญการ***

วิทยฐานะ	คุณสมบัติผู้ขอรับการประเมิน
ครูเชี่ยวชาญ	<p>๑. ดำรงตำแหน่งครู ที่มีวิทยฐานะครูชำนาญการพิเศษ มาแล้ว ไม่น้อยกว่า ๕ ปี นับถึงวันที่ยื่นคำขอ หรือดำรงตำแหน่งอื่นที่ ก.จ. ก.ท. และ ก.อบต. เทียบเท่า</p> <p>๒. มีชั่วโมงการปฏิบัติงาน ในแต่ละปีไม่น้อยกว่า ๙๐๐ ชั่วโมง โดยในชั่วโมงการปฏิบัติงานต้องมีชั่วโมงการมีส่วนร่วมในชุมชนการเรียนรู้ทางวิชาชีพ ในแต่ละปีไม่น้อยกว่า ๕๐ ชั่วโมง ทั้งนี้ต้องมีชั่วโมงสอนชั้นต่ำตามที่ ก.จ. ก.ท. และ ก.อบต. กำหนดด้วย โดยในช่วงระยะเวลาย้อนหลัง ๕ ปี ผู้ขอจะต้องมีชั่วโมงสอน ในวิชา/สาขา/กลุ่มสาระการเรียนรู้ ที่เสนอผลงานทางวิชาการนั้น</p> <p>*** ข้อ ๓,๔,๕ เช่นเดียวกันกับวิทยฐานะครูชำนาญการ***</p>
ครูเชี่ยวชาญพิเศษ	<p>๑. ดำรงตำแหน่งครูที่มีวิทยฐานะครูเชี่ยวชาญ มาแล้วไม่น้อยกว่า ๕ ปี นับถึงวันที่ยื่นคำขอ หรือดำรงตำแหน่งอื่นที่ ก.จ. ก.ท. และ ก.อบต. เทียบเท่า</p> <p>๒. มีชั่วโมงการปฏิบัติงาน ในแต่ละปีไม่น้อยกว่า ๙๐๐ ชั่วโมง โดยในชั่วโมงการปฏิบัติงานต้องมีชั่วโมงการมีส่วนร่วมในชุมชนการเรียนรู้ทางวิชาชีพ ในแต่ละปีไม่น้อยกว่า ๕๐ ชั่วโมง ทั้งนี้ต้องมีชั่วโมงสอนชั้นต่ำตามที่ ก.จ. ก.ท. และ ก.อบต. กำหนดด้วย โดยในช่วงระยะเวลาย้อนหลัง ๕ ปี ผู้ขอจะต้องมีชั่วโมงสอน ในวิชา/สาขา/กลุ่มสาระการเรียนรู้ ที่เสนอผลงานทางวิชาการนั้น</p> <p>*** ข้อ ๓,๔,๕ เช่นเดียวกันกับวิทยฐานะครูชำนาญการ***</p>

### ๒.๒ การประเมินผลงานที่เกิดจากการปฏิบัติหน้าที่

วิทยฐานะ	ตัวชี้วัด
ครูชำนาญการ	<p>๑. ด้านการจัดการเรียนการสอน</p> <p>๑.๑ การสร้างและหรือการพัฒนาหลักสูตร</p> <p>๑.๒ การจัดการเรียนรู้ ได้แก่ การออกแบบหน่วยการเรียนรู้, การจัดทำแผนการจัดการเรียน/แผนการจัดการศึกษาเฉพาะบุคคล (IEP)/แผนการสอนรายบุคคล (IIP)/แผนการจัดประสบการณ์, กลยุทธ์ในการจัดการเรียนรู้, คุณภาพผู้เรียน</p> <p>๑.๓ การสร้างและการพัฒนา สื่อ นวัตกรรม เทคโนโลยีทางการศึกษาและแหล่งเรียนรู้</p> <p>๑.๔ การวัดและการประเมินผลการเรียนรู้</p> <p>๑.๕ การวิจัยเพื่อพัฒนาการเรียนรู้</p> <p>๒. ด้านบริหารจัดการชั้นเรียน</p> <p>๒.๑ การบริหารจัดการชั้นเรียน</p> <p>๒.๒ การจัดระบบดูแลผู้เรียน</p> <p>๒.๓ การจัดทำข้อมูลสารสนเทศ และเอกสารประจำชั้นเรียนหรือประจำวิชา</p> <p>๓. ด้านการพัฒนาตนเองและวิชาชีพ</p> <p>๓.๑ การพัฒนาตนเอง</p> <p>๓.๒ การพัฒนาวิชาชีพ</p>
ครูชำนาญการพิเศษ	<p>๑. ด้านการจัดการเรียนการสอน***</p> <p>๒. ด้านบริหารจัดการชั้นเรียน***</p> <p>๓. ด้านการพัฒนาตนเองและวิชาชีพ***</p>

อื่นที่  
และอื่นที่  
และอื่นที่  
และผู้ใดที่  
ก.อบต.  
ใหม่นี้องค์กร  
ที่ ๑๐

ก.จ.

ต้อง  
ทั้งนี้

ช่วง

๕ ปี

ำขอ

ต้อง  
ทั้งนี้

วิทยฐานะ	ตัวชี้วัด
	***เช่นเดียวกับกับครูชำนาญการ
ครูเชี่ยวชาญ	<p>๑. ด้านการจัดการเรียนการสอน***</p> <p>๒. ด้านบริหารจัดการชั้นเรียน***</p> <p>๓. ด้านการพัฒนาตนเองและวิชาชีพ***</p> <p>ทั้งนี้ ต้องมีผลงานทางวิชาการ ซึ่งเป็นงานวิจัยในชั้นเรียน หรือรายงานผลการพัฒนาการจัดการเรียนรู้ที่เกิดจากชุมชนการเรียนรู้ทางวิชาชีพ หรือผลงานทางวิชาการในลักษณะอื่นที่มีจุดมุ่งหมายในการแก้ปัญหาด้านการเรียนรู้ของผู้เรียนและสอดคล้องกับแผนการจัดการเรียนรู้ มีการศึกษาแนวคิด ทฤษฎี และองค์ความรู้ต่างๆ เพื่อแก้ปัญหาและนำไปสู่การสรุปองค์ความรู้ เพื่อพัฒนาคุณภาพของผู้เรียน จำนวนไม่น้อยกว่า ๒ รายการ โดยต้องเป็นงานวิจัยในชั้นเรียน อย่างน้อย ๑ รายการ</p> <p>***เช่นเดียวกับกับครูชำนาญการ</p>
ครูเชี่ยวชาญพิเศษ	<p>๑. ด้านการจัดการเรียนการสอน***</p> <p>๒. ด้านบริหารจัดการชั้นเรียน***</p> <p>๓. ด้านการพัฒนาตนเองและวิชาชีพ***</p> <p>ทั้งนี้ ต้องมีผลงานทางวิชาการ ซึ่งเป็นงานวิจัยเกี่ยวกับการจัดการเรียนการสอน หรือรายงานผลการพัฒนาการจัดการเรียนรู้ที่เกิดจากชุมชนการเรียนรู้ทางวิชาชีพ หรือผลงานทางวิชาการในลักษณะอื่น ที่มีจุดมุ่งหมายในการแก้ปัญหาด้านการเรียนรู้ของผู้เรียนและสอดคล้องกับแผนการจัดการเรียนรู้ มีการศึกษาแนวคิด ทฤษฎีและองค์ความรู้ต่างๆ เพื่อแก้ปัญหาและนำไปสู่การสรุปองค์ความรู้เพื่อพัฒนาคุณภาพของผู้เรียน จำนวนไม่น้อยกว่า ๒ รายการ โดยต้องเป็นงานวิจัยเกี่ยวกับการจัดการเรียนการสอน อย่างน้อย ๑ รายการ</p> <p>***เช่นเดียวกับกับครูชำนาญการ</p>

## ๒.๓ เกณฑ์การตัดสิน

วิทยฐานะ	ระดับคุณภาพ
ครูชำนาญการ	ต้องได้รับการประเมินทุกตัวชี้วัดและมีระดับคุณภาพผลงานที่เกิดจากการปฏิบัติหน้าที่ ดังนี้ ๑. ด้านที่ ๑ ด้านการจัดการเรียนการสอน ทุกตัวชี้วัดต้องมีผลการประเมินไม่ต่ำกว่าระดับ ๒ และ ๒. ด้านที่ ๒ ด้านการบริหารจัดการชั้นเรียน และด้านที่ ๓ ด้านการพัฒนาตนเองและพัฒนาวิชาชีพ แต่ละด้านต้องมีผลการประเมินไม่ต่ำกว่าระดับ ๒ ไม่น้อยกว่า ๑ ตัวชี้วัด
ครูชำนาญการพิเศษ	ต้องได้รับการประเมินทุกตัวชี้วัดและมีระดับคุณภาพผลงานที่เกิดจากการปฏิบัติหน้าที่ ดังนี้ ๑. ด้านที่ ๑ ด้านการจัดการเรียนการสอน ทุกตัวชี้วัดต้องมีผลการประเมินไม่ต่ำกว่าระดับ ๓ และ ๒. ด้านที่ ๒ ด้านการบริหารจัดการชั้นเรียน และด้านที่ ๓ ด้านการพัฒนาตนเองและพัฒนาวิชาชีพ ต้องมีผลการประเมินทั้ง ๒ ด้านไม่ต่ำกว่าระดับ ๒ และรวมกันแล้วไม่น้อยกว่า ๓ ตัวชี้วัด
ครูเชี่ยวชาญ	ต้องได้รับการประเมินทุกตัวชี้วัดและมีระดับคุณภาพผลงานที่เกิดจากการปฏิบัติหน้าที่ ดังนี้ ๑. ด้านที่ ๑ ด้านการจัดการเรียนการสอน ทุกตัวชี้วัดต้องมีผลการประเมินไม่ต่ำกว่าระดับ ๔ และ ๒. ด้านที่ ๒ ด้านการบริหารจัดการชั้นเรียน และด้านที่ ๓ ด้านการพัฒนาตนเองและพัฒนาวิชาชีพ ต้องมีผลการประเมินทั้ง ๒ ด้านไม่ต่ำกว่าระดับ ๓ และรวมกันแล้วไม่น้อยกว่า ๓ ตัวชี้วัด ๓. ผลงานทางวิชาการ ต้องได้คะแนนจากกรรมการแต่ละคนไม่ต่ำกว่าร้อยละ ๗๕



วิทยฐานะ	ระดับคุณภาพ
ครูเชี่ยวชาญพิเศษ	ต้องได้รับการประเมินทุกตัวชี้วัดและมีระดับคุณภาพผลงานที่เกิดจากการปฏิบัติหน้าที่ ดังนี้ ๑. ด้านที่ ๑ ด้านการจัดการเรียนการสอน ทุกตัวชี้วัดต้องมามีผลการประเมินไม่ต่ำกว่าระดับ ๕ และ ๒. ด้านที่ ๒ ด้านการบริหารจัดการชั้นเรียน และด้านที่ ๓ ด้านการพัฒนาตนเองและพัฒนาวิชาชีพ ต้องมีผลการประเมินทั้ง ๒ ด้านไม่ต่ำกว่าระดับ ๔ และรวมกันแล้วไม่น้อยกว่า ๓ ตัวชี้วัด ๓. ผลงานทางวิชาการ ต้องได้คะแนนจากกรรมการแต่ละคนไม่ต่ำกว่าร้อยละ ๘๐

## ๒.๔ คณะกรรมการประเมินผลงานที่เกิดจากการปฏิบัติหน้าที่

### (๑) วิทยฐานะครูชำนาญการและครูชำนาญการพิเศษ

ผู้อำนวยการสถานศึกษา ในฐานะผู้บังคับบัญชาเป็นผู้ประเมินผลงานที่เกิดจากการปฏิบัติหน้าที่ในแต่ละปีการศึกษา และแต่งตั้งคณะกรรมการตรวจสอบและกลั่นกรองข้อมูลและผู้ดำรงตำแหน่งครูรายงาน พร้อมเสนอความเห็นประกอบการพิจารณาประเมินผลงานในแต่ละปีการศึกษา โดยแต่งตั้งจากข้าราชการหรือพนักงานครูในสถานศึกษานั้นหรือนอกสถานศึกษา ทั้งนี้ ผู้อำนวยการสถานศึกษาต้องมีวิทยฐานะไม่ต่ำกว่าผู้ดำรงตำแหน่งครูที่รับการประเมิน หากวิทยฐานะต่ำกว่าให้เสนอ ก.จ.จ. ก.ท.จ. และ ก.อบต.จังหวัด แล้วแต่กรณี แต่งตั้งข้าราชการหรือพนักงานครูและบุคลากรทางการศึกษาในจังหวัดนั้นที่มีวิทยฐานะไม่ต่ำกว่าผู้ดำรงตำแหน่งครูที่รับการประเมิน เป็นผู้ร่วมสรุปผลการตรวจสอบและประเมิน

กรณีในปีการศึกษาใด ผู้อำนวยการสถานศึกษาไม่อาจประเมินผลงานได้ ให้เสนอ ก.จ.จ. ก.ท.จ. และ ก.อบต.จังหวัด แล้วแต่กรณี แต่งตั้งข้าราชการหรือพนักงานครูและบุคลากรทางการศึกษาในจังหวัดนั้นที่มีความรู้ความสามารถ และความเหมาะสมเป็นผู้ประเมินแทน

### (๒) วิทยฐานะครูเชี่ยวชาญและครูเชี่ยวชาญพิเศษ

ผู้อำนวยการสถานศึกษา ในฐานะผู้บังคับบัญชาเป็นผู้ประเมินผลงานที่เกิดจากการปฏิบัติหน้าที่ในแต่ละปีการศึกษา และแต่งตั้งคณะกรรมการตรวจสอบและกลั่นกรองข้อมูลและผู้ดำรงตำแหน่งครูรายงาน พร้อมเสนอความเห็นประกอบการพิจารณาประเมินผลงานในแต่ละปีการศึกษา โดยแต่งตั้งจากข้าราชการหรือพนักงานครูในสถานศึกษานั้นหรือนอกสถานศึกษา ทั้งนี้ ผู้อำนวยการสถานศึกษาต้องมีวิทยฐานะไม่ต่ำกว่าผู้ดำรงตำแหน่งครูที่รับการประเมิน หากวิทยฐานะต่ำกว่าให้เสนอ ก.จ.จ. ก.ท.จ. และ ก.อบต.จังหวัด แล้วแต่กรณี แต่งตั้งข้าราชการหรือพนักงานครูและบุคลากรทางการศึกษาในจังหวัดนั้นที่มีวิทยฐานะไม่ต่ำกว่าผู้ดำรงตำแหน่งครูที่รับการประเมิน เป็นผู้ร่วมสรุปผลการตรวจสอบและประเมิน

กรณีในปีการศึกษาใด ผู้อำนวยการสถานศึกษาไม่อาจประเมินผลงานได้ ให้เสนอ ก.จ.จ. ก.ท.จ. และ ก.อบต.จังหวัด แล้วแต่กรณี แต่งตั้งข้าราชการหรือพนักงานครูและบุคลากรทางการศึกษาในจังหวัดนั้นที่มีความรู้ ความสามารถ และความเหมาะสมเป็นผู้ประเมินแทน

- ก.จ. ก.ท. และ ก.อบต. แต่งตั้งคณะกรรมการประเมินผลงานทางวิชาการจากผู้ทรงคุณวุฒิที่มีความรู้ความสามารถ และความเชี่ยวชาญในสาขาวิชาที่จะตรวจประเมิน จำนวน ๓ คน ต่อผู้เสนอขอเลื่อนวิทยฐานะ ๑ ราย

## ๒.๕ ขั้นตอนการประเมิน

### (๑) วิทยฐานะครูชำนาญการและครูชำนาญการพิเศษ

ผู้ดำรงตำแหน่งครู ปฏิบัติราชการตามหน้าที่ความรับผิดชอบ พร้อมบันทึกข้อมูลการปฏิบัติงานใน Log book เป็นระยะ โดยผู้อำนวยการสถานศึกษาเป็นผู้รับรองและประเมินผลงานที่เกิดจากการปฏิบัติหน้าที่ทุกปีการศึกษา เป็นระยะเวลา ๕ ปีการศึกษา เมื่อครบระยะเวลาและมีผลการประเมินที่เกิดจากการปฏิบัติหน้าที่ผ่านไม่น้อยกว่า ๓ ปีการศึกษา และคุณสมบัติอื่นครบถ้วน ให้เสนอขอให้ให้หรือเลื่อนวิทยฐานะต่อผู้อำนวยการสถานศึกษา เพื่อตรวจสอบและรับรอง จากนั้นนำส่งต่อสำนักงานองค์การปกครองส่วนท้องถิ่น และสำนักงาน ก.จ.จ. ก.ท.จ. และ ก.อบต.จังหวัด แล้วแต่กรณี

ภาคการ  
อื่นที่มี  
เรียนรู้  
ความรู  
เรียน

หรือ  
นทาง  
คลัง  
าและ  
ยต้อง

และ  
พัฒนา

และ  
พัฒนา  
วัด

และ  
พัฒนา  
วัด

เพื่อตรวจสอบและเสนอ ก.จ.จ. ก.ท.จ. และ ก.อบต.จังหวัด แล้วแต่กรณี พิจารณาให้ความเห็นชอบให้มีหรือเลื่อนวิทยฐานะ และนายกองคกรปกครองส่วนท้องถิ่นออกคำสั่งแต่งตั้ง

## (๒) วิทยฐานะครูเชี่ยวชาญและครูเชี่ยวชาญพิเศษ

ผู้ดำรงตำแหน่งครู ปฏิบัติราชการตามหน้าที่ความรับผิดชอบ พร้อมบันทึกข้อมูลการปฏิบัติงานใน Log bc เป็นระยะ โดยผู้อำนวยการสถานศึกษาเป็นผู้รับรองและประเมินผลงานที่เกิดจากการปฏิบัติหน้าที่ทุกปีการศึกษา เป็นระยะเวลา ๕ ปีการศึกษา เมื่อครบระยะเวลาและมีผลการประเมินที่เกิดจากการปฏิบัติหน้าที่ผ่านไม่น้อยกว่า ๓ ปีการศึกษา และคุณสมบัติอื่นครบถ้วน ให้เสนอเลื่อนวิทยฐานะต่อผู้อำนวยการสถานศึกษา เพื่อตรวจสอบและรับรอง จากนั้นนำส่งต่อสำนักงานคกรปกครองส่วนท้องถิ่น สำนักงาน ก.จ.จ. ก.ท.จ. และ ก.อบต.จังหวัด แล้วแต่กรณี และสำนักงาน ก.จ. ก.ท. และ ก.อบต. แล้วแต่กรณี เพื่อตรวจสอบและเสนอ ก.จ. ก.ท. และ ก.อบต. แล้วแต่กรณี แต่งตั้งคณะกรรมการประเมินผลงานทางวิชาการ เมื่อผ่านการประเมินผลงานทางวิชาการ เสนอ ก.จ. ก.ท. และ ก.อบต. แล้วแต่กรณี พิจารณาให้ความเห็นชอบเลื่อนวิทยฐานะ และนายกองคกรปกครองส่วนท้องถิ่นออกคำสั่งแต่งตั้งสำหรับ วิทยฐานะครูเชี่ยวชาญ กรณีวิทยฐานะครูเชี่ยวชาญพิเศษให้สำนักงาน ก.จ. ก.ท. และ ก.อบต. แล้วแต่กรณี เสนอรัฐมนตรีว่าการ กระทรวงมหาดไทย และนายกรัฐมนตรี นำความกราบบังคมทูลเพื่อทรงพระกรุณาโปรดเกล้าฯ แต่งตั้ง

### ๒.๖ บทเฉพาะกาล

๒.๖.๑ กรณีผู้ดำรงตำแหน่งครูได้ยื่นคำขอมิหรือเลื่อนวิทยฐานะตามมาตรฐานทั่วไปที่ ก.จ. ก.ท. และ ก.อบต. แล้วแต่กรณี กำหนดไว้เดิมก่อนวันที่มาตรฐานทั่วไปใช้บังคับ แต่ยังไม่ดำเนินการแล้วเสร็จ ให้ดำเนินการตามมาตรฐานทั่วไปเดิมนั้นต่อไปจนกว่าจะแล้วเสร็จ

ตัวอย่าง นาย ก ได้ยื่นขอรับการประเมินผลงานเพื่อเลื่อนวิทยฐานะครูชำนาญการพิเศษ ในวันที่ ๒๕๖๑ ตามมาตรฐานทั่วไปเดิม และเมื่อมีการประกาศใช้มาตรฐานทั่วไปฉบับนี้ ก็ให้ดำเนินการตามมาตรฐานทั่วไปเดิมนั้นต่อไปจนกว่าจะแล้วเสร็จ

๒.๖.๒ กรณีการขอมิหรือเลื่อนวิทยฐานะตามมาตรฐานทั่วไปเดิมหรือตามมาตรฐานทั่วไปในครั้งต่อไป

(๑) ให้ผู้ประสงค์จะขอมิหรือเลื่อนวิทยฐานะตามมาตรฐานทั่วไปเดิม ให้สามารถยื่นคำขอมิหรือเลื่อนวิทยฐานะได้ ๑ ครั้ง เพียงวิทยฐานะเดียว ดังนี้

ก. กรณีคำขอรับการประเมินที่ยื่นไว้เดิม ได้รับการอนุมัติ และในวันที่มีหนังสือแจ้งมีคุณสมบัติครบ ที่จะขอเลื่อนวิทยฐานะถัดไปได้อยู่แล้ว ให้ยื่นคำขอรับการประเมินภายใน ๑ ปี นับแต่วันที่หนังสือแจ้งมตินั้น แต่หากวันที่มีหนังสือแจ้งมติดังกล่าวยังมีคุณสมบัติไม่ครบที่จะขอเลื่อนวิทยฐานะถัดไป ให้ยื่นคำขอรับการประเมินภายใน ๑ ปี นับแต่วันที่มิตินั้น

ตัวอย่าง นาง ข ยื่นขอรับการประเมินผลงานเพื่อเลื่อนวิทยฐานะครูเชี่ยวชาญ ในวันที่ ๕ ตุลาคม ๒๕๕๘ ตามมาตรฐานทั่วไปเดิม พร้อมส่งผลงานด้านที่ ๓ ผลงานที่เกิดจากการปฏิบัติหน้าที่ ให้สำนักงาน ก.ท. เมื่อวันที่ ๑๘ มีนาคม ๒๕๕๙ และได้รับแจ้งมติ "ผ่าน" เมื่อวันที่ ๒ กรกฎาคม ๒๕๖๑ มีผลย้อนหลังนับตั้งแต่วันที่ ๑๘ มีนาคม ๒๕๕๙ เป็นต้น กรณีนาง ข สามารถยื่นขอรับการประเมินเพื่อเลื่อนวิทยฐานะครูเชี่ยวชาญพิเศษ ตามมาตรฐานทั่วไปเดิมได้ภายใน ๑ นับตั้งแต่วันที่ ๒ กรกฎาคม ๒๕๖๑

ตัวอย่าง นาย ค ได้ยื่นขอรับการประเมินผลงานเพื่อเลื่อนวิทยฐานะครูชำนาญการพิเศษ ในวันที่ ๓ เมษายน ๒๕๖๐ ตามมาตรฐานทั่วไปเดิม พร้อมส่งผลงานด้านที่ ๓ ผลงานที่เกิดจากการปฏิบัติหน้าที่ ให้สำนักงาน ก.ท. เมื่อวันที่ ๒๒ กันยายน ๒๕๖๐ และได้รับแจ้งมติ "ผ่าน" เมื่อวันที่ ๙ กรกฎาคม ๒๕๖๑ มีผลย้อนหลังนับตั้งแต่วันที่ ๒๒ กันยายน ๒๕๖๐ เป็นต้นมา กรณีนาย ค สามารถยื่นขอรับการประเมินเพื่อเลื่อนวิทยฐานะครูเชี่ยวชาญ ตามมาตรฐานทั่วไปเดิม ภายใน ๑ ปี นับตั้งแต่วันที่ ๒๒ กันยายน ๒๕๖๑ ซึ่งเป็นวันที่คุณสมบัติในการยื่นขอรับการประเมินครูเชี่ยวชาญครบ

ข. กรณีคำขอรับการประเมินที่ยื่นไว้เดิม ไม่ได้รับการอนุมัติ ให้ยื่นคำขอรับการประเมินภายใน ๑ ปี นับแต่วันที่หนังสือแจ้งมติ

ทยฐานะ  
og book  
รศึกษ  
้อยกว่า  
อบและ  
แต่กรณี  
แต่กรณี  
ก.อบต.  
สำหรับ  
รว่าการ  
  
ก.อบต.  
ตรฐาน  
  
วันที่ ๒  
ตรฐาน  
  
อมีหรือ  
  
แจ้งมติ  
หนังสือ  
ประเมิน  
  
ตุลาคม  
มีนาคม  
นต้นมา  
น ๑ ปี  
  
ในวันที่  
น ก.ท.  
นยายน  
ได้  
  
เงินได้

ตัวอย่าง นางสาว ง ได้ยื่นขอรับการประเมินผลงานเพื่อเลื่อนวิทยฐานะครูชำนาญการพิเศษ ในวันที่ ๔ เมษายน ๒๕๖๐ ตามมาตรฐานทั่วไปเดิม พร้อมส่งผลงานด้านที่ ๓ ผลงานที่เกิดจากการปฏิบัติหน้าที่ให้สำนักงาน ก.ท. เมื่อวันที่ ๒๒ กันยายน ๒๕๖๐ และได้รับแจ้งมติ “ไม่ผ่าน” เมื่อวันที่ ๑๐ กรกฎาคม ๒๕๖๑ กรณีนางสาว ง สามารถยื่นขอรับการประเมินเพื่อเลื่อนวิทยฐานะครูชำนาญการพิเศษ ตามมาตรฐานทั่วไปเดิมได้ภายใน ๑ ปี นับตั้งแต่วันที่ ๑๐ กรกฎาคม ๒๕๖๑

(๒) กรณีผู้ดำรงตำแหน่งครูอยู่ก่อนวันที่มาตรฐานทั่วไปนี้ใช้บังคับ หากมีคุณสมบัติครบตามมาตรฐานทั่วไปเดิม และตามมาตรฐานทั่วไปนี้ด้วย ให้ยื่นคำขอรับการประเมินได้ตามมาตรฐานทั่วไปใดมาตรฐานทั่วไปหนึ่งเพียงมาตรฐานทั่วไปเดียว

กรณีที่ได้อื่นคำขอรับการประเมินมีหรือเลื่อนวิทยฐานะตามมาตรฐานทั่วไปเดิม ก่อนวันที่มาตรฐานทั่วไปนี้ใช้บังคับ แต่การดำเนินการพิจารณายังไม่แล้วเสร็จ หากผู้นั้นประสงค์จะยื่นคำขอรับการประเมินตามมาตรฐานทั่วไปนี้ ให้มีหนังสือแจ้งยกเลิกคำขอตามมาตรฐานทั่วไปเดิม โดยยื่นต่อสำนักงานองค์กรปกครองส่วนท้องถิ่น และสำนักงาน ก.จ.จ. ก.ท.จ. และ ก.อบต.จังหวัด แล้วแต่กรณี ทราบ

(๓) กรณีผู้ดำรงตำแหน่งครูมีคุณสมบัติเฉพาะสำหรับวิทยฐานะที่จะขอรับการประเมินตามมาตรฐานทั่วไปเดิมอยู่ก่อนวันที่มาตรฐานทั่วไปนี้ใช้บังคับ หากประสงค์จะขอมิหรือเลื่อนวิทยฐานะตามมาตรฐานทั่วไปเดิม ให้สามารถยื่นคำขอได้ภายใน ๑ ปี นับแต่วันที่มาตรฐานทั่วไปนี้ใช้บังคับ

ตัวอย่าง นาย จ ตำแหน่งครู ดำรงวิทยฐานะครูชำนาญการพิเศษ มาแล้ว ๓ ปี ๖ เดือน เมื่อมาตรฐานทั่วไปนี้ใช้บังคับ หากนาย จ ประสงค์จะขอเลื่อนวิทยฐานะครูเชี่ยวชาญตามมาตรฐานทั่วไปเดิม นาย จ สามารถยื่นคำขอได้ภายใน ๑ ปี นับแต่วันที่มาตรฐานทั่วไปนี้ใช้บังคับ

(๔) กรณีผู้ดำรงตำแหน่งครูมีคุณสมบัติเฉพาะสำหรับวิทยฐานะที่จะขอรับการประเมินตามมาตรฐานทั่วไปเดิมตั้งแต่วันที่มาตรฐานทั่วไปนี้ใช้บังคับเป็นต้นไป หากประสงค์จะขอมิหรือเลื่อนวิทยฐานะตามมาตรฐานทั่วไปเดิม ให้สามารถยื่นคำขอได้ภายใน ๑ ปี นับแต่วันที่มามีคุณสมบัติครบ

ตัวอย่าง นางสาว ฉ ได้รับการแต่งตั้งให้ดำรงตำแหน่งครูผู้ดูแลเด็ก คุณวุฒิครุศาสตรบัณฑิต สาขาวิชาเอกปฐมวัย เมื่อวันที่ ๑ ธันวาคม ๒๕๕๔ และได้รับการแต่งตั้งให้ดำรงตำแหน่งครู รับเงินเดือนอันดับ คศ.๑ เมื่อวันที่ ๑ ธันวาคม ๒๕๕๖ กรณีนางสาว ฉ สามารถยื่นขอรับการประเมินผลงานเพื่อเลื่อนวิทยฐานะครูชำนาญการตามมาตรฐานทั่วไปเดิมภายใน ๑ ปี นับตั้งแต่วันที่ ๑ ธันวาคม ๒๕๖๒

(๕) ผู้ดำรงตำแหน่งครู ตั้งแต่วันที่มาตรฐานทั่วไปนี้ใช้บังคับเป็นต้นไป การดำเนินการขอมิหรือเลื่อนวิทยฐานะ ให้ดำเนินการตามมาตรฐานทั่วไปนี้

ตัวอย่าง นางสาว ช ได้รับการแต่งตั้งให้ดำรงตำแหน่งครูผู้ดูแลเด็ก คุณวุฒิครุศาสตรบัณฑิต สาขาวิชาเอกปฐมวัย เมื่อวันที่ ๒๐ สิงหาคม ๒๕๕๙ กรณีนางสาว ช จะต้องได้รับการแต่งตั้งให้ดำรงตำแหน่งครู รับเงินเดือนอันดับ คศ.๑ ภายหลังจากวันที่มาตรฐานทั่วไปนี้ใช้บังคับ ดังนั้น นางสาว ช จึงต้องยื่นขอรับการประเมินผลงานเพื่อเลื่อนวิทยฐานะครูชำนาญการ ตามมาตรฐานทั่วไปนี้

(๖) ผู้ที่ได้อื่นคำขอรับการประเมินตามมาตรฐานทั่วไปเดิม ในช่วงระยะเวลาเปลี่ยนผ่านไปแล้วหรือมิได้อื่นคำขอรับการประเมินภายในระยะเวลาที่กำหนดตามข้อ (๑) ข้อ (๓) และข้อ (๔) ของแนวปฏิบัติการดำเนินการในช่วงระยะเวลาเปลี่ยนผ่าน แล้วแต่กรณี การดำเนินการขอมิหรือเลื่อนวิทยฐานะต่อไป ให้ดำเนินการตามมาตรฐานทั่วไปนี้

(๗) ในช่วงระยะเวลาเปลี่ยนผ่าน หากผู้ดำรงตำแหน่งครูมีคุณสมบัติตามมาตรฐานทั่วไปนี้ข้อ ๓.๑ ระยะเวลาการดำรงตำแหน่งครู และข้อ ๓.๓ วินัย คุณธรรม จริยธรรม และจรรยาบรรณวิชาชีพ แต่คุณสมบัติตามข้อ ๔.๒ ชั่วโมงการปฏิบัติงาน ข้อ ๔.๔ การพัฒนา และข้อ ๔.๕ ผลงานที่เกิดจากการปฏิบัติหน้าที่ ไม่เป็นไปตามที่มาตรฐานทั่วไปกำหนดไว้ หากประสงค์จะขอรับการประเมินตามมาตรฐานทั่วไปนี้ และมีคุณสมบัติดังต่อไปนี้ให้นำไปใช้ในการขอมิหรือเลื่อนวิทยฐานะได้

(ก) มีจำนวนชั่วโมงการปฏิบัติงานสะสมในตำแหน่งหรือวิทยฐานะที่ดำรงอยู่ในปัจจุบัน ย้อนหลังเป็นเวลา ๕ ปี นับถึงวันที่ยื่นคำขอ ดังนี้

- การขอมีวิทยฐานะครูชำนาญการหรือเลื่อนวิทยฐานะครูชำนาญการพิเศษ ต้องมีภาระงานสอน ไม่ต่ำกว่าภาระงานขั้นต่ำตามที่ ก.จ. ก.ท. และ ก.อบต. กำหนด และต้องมีภาระงานสอนสะสมย้อนหลังเป็นเวลา ๕ ปี รวมกันไม่น้อยกว่า ๔,๐๐๐ ชั่วโมง

- การขอเลื่อนวิทยฐานะครูเชี่ยวชาญหรือวิทยฐานะครูเชี่ยวชาญพิเศษ ต้องมีภาระงานสอน ไม่ต่ำกว่าภาระงานขั้นต่ำตามที่ ก.จ. ก.ท. และ ก.อบต. กำหนด และต้องมีภาระงานสอนสะสมย้อนหลังเป็นเวลา ๕ ปี รวมกันไม่น้อยกว่า ๔,๕๐๐ ชั่วโมง

(ข) ผ่านการพัฒนาตามมาตรฐานทั่วไปที่ ก.จ. ก.ท. และ ก.อบต. กำหนด

(ค) มีผลงานที่เกิดจากการปฏิบัติหน้าที่ สายงานการสอน ในช่วงระยะเวลาย้อนหลัง ๕ ปี การศึกษาติดต่อกัน นับถึงวันสิ้นปีการศึกษา ก่อนวันที่ยื่นคำขอ ทั้งนี้ ให้ผู้ขอรับการประเมินรายงานผลงานที่เกิดจากการปฏิบัติหน้าที่ที่เป็นรายปีการศึกษาย้อนหลัง ๕ ปีการศึกษา และรับรองข้อมูลดังกล่าว ตามแบบรายงานผลงานที่เกิดจากการปฏิบัติหน้าที่ ตำแหน่งครู รายปีการศึกษา (วฐ.๒)

(ง) ผู้ขอรับการประเมินที่มีคุณสมบัติตามที่มาตรฐานทั่วไปนี้กำหนดไว้ตามแนวปฏิบัติการดำเนินการ ในช่วงระยะเวลาเปลี่ยนผ่าน หากประสงค์จะขอรับการประเมินตามมาตรฐานทั่วไปนี้ ให้ดำเนินการดังนี้

(ก) วิทยฐานะครูชำนาญการและวิทยฐานะครูชำนาญการพิเศษ

ให้ผู้ขอรับการประเมินยื่นคำขอต่อสถานศึกษา พร้อมเอกสารหลักฐานที่เกี่ยวข้อง เพื่อประกอบการพิจารณา จำนวน ๒ ชุด ดังนี้

- คำขอมิหรือเลื่อนวิทยฐานะ ตำแหน่งครู (วฐ.๑)
- รายงานผลงานที่เกิดจากการปฏิบัติหน้าที่ ตามแบบรายงานผลงานที่เกิดจากการปฏิบัติหน้าที่ตำแหน่งครู รายปีการศึกษา (วฐ.๒) จำนวน ๕ ปีการศึกษา โดยแยกรายงานเป็นรายปีการศึกษา
- เอกสารหลักฐานอื่นที่เกี่ยวข้อง เช่น ตารางสอน คำสั่งมอบหมายงาน วุฒิบัตรผ่านการพัฒนา เป็นต้น

(ข) วิทยฐานะครูเชี่ยวชาญและวิทยฐานะครูเชี่ยวชาญพิเศษ

ให้ผู้ขอรับการประเมินยื่นคำขอต่อสถานศึกษา พร้อมเอกสารหลักฐานที่เกี่ยวข้อง เพื่อประกอบการพิจารณา จำนวน ๔ ชุด ดังนี้

- คำขอมิหรือเลื่อนวิทยฐานะ ตำแหน่งครู (วฐ.๑)
- รายงานผลงานที่เกิดจากการปฏิบัติหน้าที่ ตามแบบรายงานผลงานที่เกิดจากการปฏิบัติหน้าที่ ตำแหน่งครู รายปีการศึกษา (วฐ.๒) จำนวน ๕ ปีการศึกษา โดยแยกรายงานเป็นรายปีการศึกษา
- ผลงานทางวิชาการ จำนวนไม่น้อยกว่า ๒ รายการ ตามที่ ก.จ. ก.ท. และ ก.อบต. กำหนด
- เอกสารหลักฐานอื่นที่เกี่ยวข้อง เช่น ตารางสอน คำสั่งมอบหมายงาน วุฒิบัตรผ่านการพัฒนา เป็นต้น

(๔) การขอมิวิทยฐานะหรือเลื่อนวิทยฐานะ สำหรับผู้ที่จะเกษียณอายุราชการในปีที่ขอ

(ก) ผู้ขอมิวิทยฐานะครูชำนาญการและเลื่อนวิทยฐานะครูชำนาญการพิเศษ ให้ยื่นคำขอ พร้อมเอกสารหลักฐานตามข้อ (๔) (ก) ต่อสถานศึกษา เพื่อตรวจสอบและรับรองแล้วเสนอผู้บังคับบัญชาตามลำดับถึงสำนักงาน ก.จ.จ. ก.ท.จ. และ ก.อบต.จังหวัด แล้วแต่กรณี ก่อนที่จะเกษียณอายุราชการไม่น้อยกว่า ๖ เดือน

(ข) ผู้ขอเลื่อนวิทยฐานะครูเชี่ยวชาญและวิทยฐานะครูเชี่ยวชาญพิเศษ ให้ยื่นคำขอพร้อมเอกสารหลักฐานตามข้อ (๔) (ข) ต่อสถานศึกษา เพื่อตรวจสอบและรับรองแล้วเสนอผู้บังคับบัญชาตามลำดับถึงสำนักงาน ก.จ.จ. ก.ท.จ. และ ก.อบต.จังหวัด แล้วแต่กรณี และสำนักงาน ก.จ. ก.ท. และ ก.อบต. แล้วแต่กรณี ก่อนที่จะเกษียณอายุราชการไม่น้อยกว่า ๖ เดือน

ปัจจุบัน  
รายงานสอน  
เวลา ๕ ปี  
รายงานสอน  
เวลา ๕ ปี  
หลัง ๕ ปี  
การปฏิบัติ  
การปฏิบัติ  
ดำเนินการ  
เกี่ยวข้อง  
การปฏิบัติ  
วัดผ่าน  
เกี่ยวข้อง  
การปฏิบัติ  
หนด  
วัดผ่าน  
เอกสาร  
งาน ก.  
พร้อม  
ระดับถึง  
ก่อนที่

(๑๐) การประเมินผลงานที่เกิดจากการปฏิบัติหน้าที่ให้ดำเนินการ ดังนี้

(ก) ให้ผู้ประเมินผลงานที่เกิดจากการปฏิบัติหน้าที่ตรวจสอบคุณสมบัติของผู้ขอรับการประเมิน

ให้เป็นไปตามแนวปฏิบัติการดำเนินการในช่วงระยะเวลาเปลี่ยนผ่าน ข้อ (๗)

(ข) ให้ผู้ประเมินผลงานที่เกิดจากการปฏิบัติหน้าที่ ดำเนินการประเมินผลงานที่เกิดจากการปฏิบัติ

หน้าที่ของผู้ขอรับการประเมิน โดยแยกประเมินเป็นรายปีการศึกษา รวม ๕ ปีการศึกษา และบันทึกลงในแบบสรุปผลการตรวจสอบและประเมิน ตำแหน่งครู (วฐ.๓)

(ค) ให้ผู้ประเมินผลงานที่เกิดจากการปฏิบัติหน้าที่ แจ้งผลการประเมินผลงานให้ผู้ขอรับการประเมินทราบ

กรณีที่ผู้ขอรับการประเมินไม่เห็นด้วยกับผลการประเมินผลงานนั้น ให้เปิดโอกาสให้ชี้แจง หากผู้ประเมินผลงานพิจารณาแล้วเห็นว่า ผลการประเมินถูกต้องตรงตามความเป็นจริงแล้ว แต่ผู้นั้นมีความเห็นไม่สอดคล้องกับผู้ประเมินผลงาน ให้ผู้ประเมินผลงานแจ้งไปยังสำนักงานองค์กรปกครองส่วนท้องถิ่น เพื่อแต่งตั้งคณะกรรมการตรวจสอบผลการประเมินผลงาน เมื่อได้ข้อยุติเป็นประการใดให้ถือเป็นอันสิ้นสุด

(๑๑) ให้ผู้ประเมินผลงานที่เกิดจากการปฏิบัติหน้าที่ ส่งคำขอมีหรือเลื่อนวิทยฐานะ และแบบสรุปผลการประเมินตามข้อ (๑๐) (ข) พร้อมทั้งเอกสารหลักฐานที่เกี่ยวข้อง ให้สำนักงานองค์กรปกครองส่วนท้องถิ่นเพื่อดำเนินการต่อไป

(๑๒) ผู้ประเมินผลงานที่เกิดจากการปฏิบัติหน้าที่ เกณฑ์การตัดสิน การอนุมัติผลการประเมินผลงาน การดำเนินการพิจารณาของ ก.จ.จ. ก.ท.จ. และ ก.อบต.จังหวัด แล้วแต่กรณี การพิจารณาผลงานทางวิชาการ และการแต่งตั้งให้ให้มีหรือเลื่อนวิทยฐานะ ให้เป็นไปตามที่กำหนดไว้ในมาตรฐานทั่วไปนี้

(๑๓) เมื่อประกาศใช้มาตรฐานทั่วไปนี้แล้ว หากมีผู้ยื่นขอรับการประเมินตามมาตรฐานทั่วไปเดิมตามแนวปฏิบัติการดำเนินการในช่วงระยะเวลาเปลี่ยนผ่านนี้ ให้สำนักงาน ก.จ.จ. ก.ท.จ. และ ก.อบต.จังหวัด แล้วแต่กรณี และสำนักงาน ก.จ. ก.ท. และ ก.อบต. แล้วแต่กรณี จัดทำบัญชีผู้ยื่นขอรับการประเมินดังกล่าวไว้เป็นหลักฐานด้วย

(๑๔) กรณีที่ไม่เป็นไปตามแนวปฏิบัติการดำเนินการในช่วงระยะเวลาเปลี่ยนผ่านนี้ ให้เสนอ ก.จ. ก.ท. และ ก.อบต. แล้วแต่กรณี พิจารณาเป็นรายกรณี

๓. มาตรฐานทั่วไปเกี่ยวกับการพัฒนาข้าราชการหรือพนักงานครูและบุคลากรทางการศึกษาขององค์กรปกครองส่วนท้องถิ่น สายงานการสอน พ.ศ. ๒๕๖๑ มีผลบังคับใช้ตั้งแต่วันที่ ๑๐ พฤษภาคม ๒๕๖๑ สรุปสาระสำคัญดังนี้

๓.๑ การรับรองหลักสูตรและหน่วยงานในการพัฒนา ก.จ. ก.ท. และ ก.อบต. เป็นผู้พิจารณารับรองหลักสูตรและกำหนดหน่วยงานในการพัฒนา โดยให้ข้าราชการหรือพนักงานครูและบุคลากรทางการศึกษาขององค์กรปกครองส่วนท้องถิ่น สายงานการสอน ประเมินตนเองและจัดทำแผนการพัฒนาดตนเองเป็นรายปี ตามแบบที่ ก.จ. ก.ท. และ ก.อบต. กำหนด พร้อมเข้ารับการพัฒนาดตามแผนอย่างเป็นระบบและต่อเนื่องทุกปี ทั้งนี้ เมื่อผ่านการพัฒนาดดังกล่าว สามารถนำผลไปใช้เป็นคุณสมบัติเพื่อขอมีและเลื่อนวิทยฐานะสูงขึ้นได้ทุกวิทยฐานะ และให้ถือเป็นการพัฒนาดก่อนแต่งตั้งให้มีและเลื่อนวิทยฐานะตามมาตรฐานวิทยฐานะและหรือมาตรฐานทั่วไปที่เกี่ยวข้อง

๓.๒ เงื่อนไขการพัฒนา ข้าราชการหรือพนักงานครูและบุคลากรทางการศึกษาขององค์กรปกครองส่วนท้องถิ่น สายงานการสอน ต้องได้รับการพัฒนาอย่างต่อเนื่องทุกปี ในแต่ละปีต้องเข้ารับการพัฒนาดไม่น้อยกว่า ๑๒ ชั่วโมง แต่ไม่เกิน ๒๐ ชั่วโมง และภายในระยะเวลา ๕ ปี ต้องมีชั่วโมงการพัฒนาดจำนวน ๑๐๐ ชั่วโมง หากภายในระยะเวลา ๕ ปี มีจำนวนชั่วโมงการพัฒนาดไม่ครบ ๑๐๐ ชั่วโมง สามารถนำจำนวนชั่วโมงการมีส่วนร่วมในชุมชนการเรียนรู้ทางวิชาชีพ (Professional Learning Community : PLC) ส่วนที่เกิน ๕๐ ชั่วโมงในแต่ละปี มานับรวมเป็นจำนวนชั่วโมงการพัฒนาดได้

## ๓.๓ โครงสร้างหลักสูตรการพัฒนา ประกอบด้วย

ด้าน	รายละเอียดของหลักสูตร
ด้านความรู้	<ul style="list-style-type: none"> <li>- เนื้อหาวิชาที่สอน ความสามารถ ทักษะในรายวิชา กลุ่มสาระการเรียนรู้</li> <li>- วิธีสอน ถ่ายทอดความรู้เชิงเนื้อหา กิจกรรม บริบท เป้าหมายการเรียนรู้ ความรู้พื้นฐาน การพื้นฐาน และอุปสรรคการเรียนรู้ของผู้เรียน</li> <li>- หลักการสอนและกระบวนการจัดการเรียนรู้</li> <li>- หลักสูตร การออกแบบ วางแผนการใช้ ประเมิน และแนวทางการเรียนรู้ในแต่ละเนื้อหา</li> <li>- พื้นฐานการศึกษา หลักการการศึกษา ปรัชญาการศึกษา จิตวิทยาสังคม นโยบายการศึกษา จุดมุ่งหมาย และเป้าหมายการจัดการศึกษาตั้งแต่ระดับชาติจนถึงระดับหลักสูตร</li> <li>- การจัดการศึกษาแบบรวมและการตอบสนองต่อความหลากหลายของผู้เรียน</li> <li>- ทฤษฎีการเรียนรู้และจิตวิทยาการเรียนรู้</li> <li>- การใช้เทคโนโลยีและสื่อนวัตกรรมเพื่อการเรียนรู้</li> <li>- การวัดและประเมินผลการเรียนรู้</li> </ul>
ด้านทักษะ	<ul style="list-style-type: none"> <li>- หลักสูตร</li> <li>- การจัดการเรียนรู้</li> <li>- การจัดบรรยากาศการเรียนรู้</li> <li>- การใช้สื่อการเรียนรู้</li> <li>- การวัดและประเมินผลผู้เรียน</li> <li>- การวิจัยเพื่อพัฒนาการเรียนรู้</li> <li>- การทำงานร่วมกับผู้อื่น</li> <li>- การเรียนรู้เชิงวิชาชีพ</li> <li>- ภาษาอังกฤษ</li> </ul>
ด้านความเป็นครู	<ul style="list-style-type: none"> <li>- ยึดมั่น ผูกพัน ศรัทธาในวิชาชีพ และทุ่มเทเพื่อการเรียนรู้ของผู้เรียน</li> <li>- มีคุณธรรม จริยธรรม และปฏิบัติตนเป็นแบบอย่างที่ดีแก่ผู้เรียนทั้งกาย วาจา และจิตใจ ดำรงตน ให้เป็นที่เคารพ ศรัทธา และน่าเชื่อถือทั้งในและนอกสถานศึกษา</li> <li>- ปฏิบัติตนตามจรรยาบรรณวิชาชีพครู</li> <li>- มีวินัยและการรักษาวินัย</li> <li>- เป็นบุคคลแห่งการเรียนรู้ ปรับปรุงและพัฒนาตนเองอย่างต่อเนื่องให้มีความรู้ความชำนาญในวิชาชีพเพิ่มขึ้น</li> <li>- ปฏิบัติตนโดยนำหลักปรัชญาของเศรษฐกิจพอเพียงมาใช้</li> <li>- มีทัศนคติที่ดีต่อบ้านเมือง</li> </ul>

๓.๕ คุณลักษณะที่คาดหวัง

	วิทยฐานะ	คุณลักษณะที่คาดหวัง
น การปรับ	ครูชำนาญการ	ความรู้ : เรียนรู้เพื่อเปลี่ยนแปลงตนเอง ทักษะ : บูรณาการความรู้สู่การปฏิบัติ โดยมุ่งเน้นการพัฒนาผู้เรียนได้เต็มตามศักยภาพ ความเป็นครู : พัฒนาตนเองเพื่อให้มีความเป็นครูที่ดี
การศึกษา	ครูชำนาญการพิเศษ	ความรู้ : นำผลการพัฒนาการเปลี่ยนแปลงสู่ผู้เรียน ทักษะ : สร้างนวัตกรรมจากการปฏิบัติที่ส่งผลต่อคุณภาพของผู้เรียน ความเป็นครู : เป็นแบบอย่างการพัฒนาความเป็นครูที่ดี
	ครูเชี่ยวชาญ	ความรู้ : บริหารจัดการให้เกิดการเปลี่ยนแปลงแก่เพื่อนร่วมวิชาชีพ ทักษะ : พัฒนานวัตกรรมให้เป็นต้นแบบการเรียนรู้แก่เพื่อนร่วมวิชาชีพ ความเป็นครู : ส่งเสริมการพัฒนาความเป็นครูที่ดีแก่เพื่อนร่วมวิชาชีพ
	ครูเชี่ยวชาญพิเศษ	ความรู้ : เป็นผู้นำการเปลี่ยนแปลงเพื่อสร้างความก้าวหน้าทางวิชาชีพ ทักษะ : เป็นผู้นำการพัฒนานวัตกรรมที่สร้างผลกระทบทางวิชาชีพ ความเป็นครู : เป็นผู้นำการพัฒนาความเป็นครูที่ดีในวงวิชาชีพ

๓.๕ บทเฉพาะกาล สำหรับการดำเนินการในช่วงระยะเวลาเปลี่ยนผ่านดังนี้

๓.๕.๑ ผลการพัฒนาตามหลักเกณฑ์และวิธีการพัฒนาข้าราชการหรือพนักงานครูและบุคลากรทางการศึกษาองค์กรปกครองส่วนท้องถิ่นก่อนแต่งตั้งให้ได้รับและเลื่อนวิทยฐานะระดับชำนาญการพิเศษและวิทยฐานะระดับเชี่ยวชาญ ตามหลักเกณฑ์เดิมที่ยังอยู่ภายในเวลา ๓ ปี นับแต่วันที่สำเร็จหลักสูตรการพัฒนา ให้สามารถนำมาใช้เป็นคุณสมบัติในการขอให้มีและเลื่อนวิทยฐานะ ตำแหน่งครู ได้ จำนวน ๑ ครั้ง

๓.๕.๒ ผู้ดำรงตำแหน่งครูหรือดำรงวิทยฐานะมาแล้วไม่น้อยกว่า ๕ ปี ที่มีผลการพัฒนาตามหลักเกณฑ์และวิธีการพัฒนาข้าราชการหรือพนักงานครูและบุคลากรทางการศึกษาองค์กรปกครองส่วนท้องถิ่นก่อนแต่งตั้งให้มีและเลื่อนวิทยฐานะระดับชำนาญการพิเศษและวิทยฐานะระดับเชี่ยวชาญ ตามหลักเกณฑ์เดิม แต่พ้นกำหนดเวลา ๓ ปี นับแต่วันที่สำเร็จหลักสูตรการพัฒนาแล้ว หรือไม่เคยมีผลการพัฒนาตามหลักเกณฑ์และวิธีการดังกล่าว ให้เข้ารับการพัฒนามาตรฐานทั่วไปนี้ โดยให้เข้ารับการพัฒนามาตรฐานที่ ก.จ. ก.ท. และ ก.อบต. รับรอง จำนวน ๒๐ ชั่วโมง เพื่อใช้เป็นคุณสมบัติในการขอให้มีวิทยฐานะหรือเลื่อนวิทยฐานะ ตำแหน่งครู ได้ จำนวน ๑ ครั้ง

\*\*\*\*\*

กำหนดใน