



บันทึกข้อความ

ส่วนราชการ ฝ่ายส่งเสริมการศึกษา กองการศึกษา โทร.๐ ๕๕๘๑ ๕๖๗๓

ที่ ศก.๕๑๐๐๘/๕๑๖ วันที่ ๑๕ มิถุนายน ๒๕๖๕

เรื่อง โครงการจัดพิธีทบทวนคำปฏิญาณและประกาศสวนสนามลูกเสือ เนื่องในวันสถาปนาคณะลูกเสือ
แห่งชาติ องค์การบริหารส่วนจังหวัดศรีสะเกษ

เรียน ผู้อำนวยการสถานศึกษาสังกัดองค์การบริหารส่วนจังหวัดศรีสะเกษทุกแห่ง

ด้วย วันที่ ๑ กรกฎาคม ของทุกปีกำหนดให้เป็นวันจัดพิธีทบทวนคำปฏิญาณและประกาศสวนสนามลูกเสือ เนื่องในวันสถาปนาคณะลูกเสือแห่งชาติ ซึ่งมีการจัดกิจกรรมการประกวด แข่งขัน กิจกรรมสร้างสรรค์ และประกาศสวนสนามลูกเสือ เนตรนารี เพื่อให้ลูกเสือ เนตรนารี ได้ร่วมกันแสดงถึงพลังความจงรักภักดีต่อสถาบันพระมหากษัตริย์ ร่วมสืบสานกิจกรรมลูกเสือตามพระราชประสงค์ในพระบาทสมเด็จพระมงกุฎเกล้าเจ้าอยู่หัว ทรงพระประสงค์ให้เยาวชนเป็นพลเมืองที่ดีของชาติบ่มเพาะสิ่งดีงามทั้งหลายทั้งปวงฝังแน่นในกระแสน้ำเลือดของเยาวชนไทย คุณภาพแห่งการเป็นมนุษย์จะได้เกิดขึ้นมาในสังคมไทย เพื่อประกาศความเป็นลูกเสืออย่างแท้จริง

องค์การบริหารส่วนจังหวัดศรีสะเกษ กำหนดจัดกิจกรรมวันคล้ายวันสถาปนาคณะลูกเสือแห่งชาติ ครั้งที่ ๑๔ ประจำปี ๒๕๖๕ ในวันที่ ๑ กรกฎาคม ๒๕๖๕ ณ สนามกีฬาากลางจังหวัดศรีสะเกษ และกำหนดให้มีกิจกรรมเพื่อให้ผู้บังคับบัญชาลูกเสือและลูกเสือได้มีส่วนร่วมในวันสำคัญในครั้งนี้ รายละเอียดตามประกาศฯ ที่แนบมาพร้อมนี้

จึงเรียนมาเพื่อพิจารณา

(นายมานะพันธ์ อังคสกุลเกียรติ)

รองนายกองค์การบริหารส่วนจังหวัด ปฏิบัติราชการแทน

นายกองค์การบริหารส่วนจังหวัดศรีสะเกษ



ประกาศองค์การบริหารส่วนจังหวัดศรีสะเกษ
เรื่อง การจัดกิจกรรมเนื่องในวันคล้ายวันสถาปนาคณะลูกเสือแห่งชาติ ครั้งที่ ๑๔ ประจำปี ๒๕๖๕
องค์การบริหารส่วนจังหวัดศรีสะเกษ

.....
ด้วยองค์การบริหารส่วนจังหวัดศรีสะเกษ กำหนดจัดกิจกรรมวันคล้ายวันสถาปนาคณะลูกเสือแห่งชาติ ครั้งที่ ๑๔ ประจำปี ๒๕๖๕ ในวันที่ ๑ กรกฎาคม ๒๕๖๕ และกำหนดให้มีกิจกรรมเพื่อให้ผู้บังคับบัญชาลูกเสือและลูกเสือได้มีส่วนร่วมในวันสำคัญในครั้งนี จึงประกาศแจ้งกิจกรรมและแนวทางปฏิบัติ ซึ่งจะมีการจัดขึ้นดังนี้

๑. กิจกรรมการคัดเลือก การประกวด/แข่งขัน ๕ กิจกรรม คือ
 - ๑.๑ การคัดเลือกผู้บังคับบัญชาลูกเสือดีเด่น
 - ๑.๒ การคัดเลือกลูกเสือดีเด่น
 - ๑.๓ การประกวดแข่งขันทักษะบุกเบิก
 - ๑.๔ การประกวดแข่งขันการจัดการค่าย
 - ๑.๕ พิธีทบทวนคำปฏิญาณและการประกวดสวนสนามลูกเสือ (ลูกเสือสำรอง , ลูกเสือสามัญ , ลูกเสือสามัญรุ่นใหญ่ และลูกเสือวิสามัญ)

๒. สถานศึกษาที่ประสงค์เข้าร่วมกิจกรรมทุกกิจกรรมตาม ข้อ ๑ ให้แจ้งความประสงค์(ตามแบบแจ้งความประสงค์ที่แนบ) พร้อมส่งเอกสารการคัดเลือกลูกเสือดีเด่น ภายในวันที่ ๒๔ มิถุนายน ๒๕๖๕ ที่กองการศึกษา ศาสนาและวัฒนธรรม องค์การบริหารส่วนจังหวัดศรีสะเกษ

๓. องค์การบริหารส่วนจังหวัดศรีสะเกษ จะพิจารณาคัดเลือกผู้ให้การสนับสนุนกิจกรรมลูกเสือขององค์การบริหารส่วนจังหวัดศรีสะเกษ เพื่อเข้ารับโล่เชิดชูเกียรติตามความเหมาะสม

จึงประกาศมาให้ทราบโดยทั่วกัน

ประกาศ ณ วันที่ เดือน มิถุนายน พ.ศ.๒๕๖๕

(นายมานะพันธ์ อังคสกุลเกียรติ)
รองนายกองค์การบริหารส่วนจังหวัด ปฏิบัติราชการแทน
นายกองค์การบริหารส่วนจังหวัดศรีสะเกษ

แบบแจ้งความประสงค์เข้าร่วมกิจกรรม
 เนื่องในวันคล้ายวันสถาปนาคณะลูกเสือแห่งชาติ ครั้งที่ ๑๔ ประจำปี ๒๕๖๕
 โรงเรียนสังกัดองค์การบริหารส่วนจังหวัดศรีสะเกษ

กองลูกเสือโรงเรียน.....อำเภอ.....จังหวัด.....
 ขอแจ้งความประสงค์ในการเข้าร่วมกิจกรรมเนื่องในวันคล้ายวันสถาปนาคณะลูกเสือแห่งชาติ ครั้งที่ ๑๔
 ประจำปี ๒๕๖๕ ของโรงเรียนในสังกัดองค์การบริหารส่วนจังหวัดศรีสะเกษ ดังนี้

ที่	กิจกรรม	ส่ง	ไม่ส่ง	หมายเหตุ
๑	การคัดเลือกผู้บังคับบัญชาลูกเสือดีเด่น			โปรดทำเครื่องหมาย/ แสดงความประสงค์
	๑.๑ ประเภทผู้บริหาร(ผู้อำนวยการลูกเสือโรงเรียน และรองผู้อำนวยการลูกเสือโรงเรียน)			
	๑.๒ ประเภทครูผู้สอน			
๒	การคัดเลือกลูกเสือดีเด่น			
	๑.๑ ลูกเสือสำรอง			
	๑.๒ ลูกเสือสามัญ			
	๑.๓ เนตรนารีสามัญ			
	๑.๔ ลูกเสือสามัญรุ่นใหญ่			
	๑.๕ เนตรนารีสามัญรุ่นใหญ่			
	๑.๖ ลูกเสือวิสามัญ			
๓	การประกวดระเบียบแถว (การสวนสนาม)			
	๑.๑ ลูกเสือสำรอง			
	๑.๒ ลูกเสือสามัญ			
	๑.๓ เนตรนารีสามัญ			
	๑.๔ ลูกเสือสามัญรุ่นใหญ่			
	๑.๕ เนตรนารีสามัญรุ่นใหญ่			
	๑.๖ ลูกเสือวิสามัญ			
๔	การประกวดแข่งขันการจัดการค่าย			
๕	การประกวดแข่งขันทักษะบุกเบิก			

แจ้งแบบแจ้งความประสงค์เข้าร่วมกิจกรรมภายในวันที่ ๒๐ มิถุนายน ๒๕๖๕ ผ่านทางระบบแอปพลิเคชันไลน์



คิวอาร์โค้ด แจ้งความประสงค์เข้าร่วมกิจกรรม

ลงชื่อ.....ผู้รับรอง
 (.....)
 ผู้อำนวยการลูกเสือโรงเรียน.....

เกณฑ์การคัดเลือกผู้บังคับบัญชาลูกเสือดีเด่น

การคัดเลือกผู้บังคับบัญชาลูกเสือดีเด่น แบ่งออกเป็น ๒ ประเภท คือประเภทผู้บริหารและครูผู้สอน

๑. ประเภทผู้บริหาร

๑.๑ เป็นผู้อำนวยการและรองผู้อำนวยการลูกเสือโรงเรียนในสังกัดองค์การบริหารส่วนจังหวัดศรีสะเกษไม่น้อยกว่า ๑ ปี

๑.๒ ผ่านการฝึกอบรมหลักสูตรผู้บังคับบัญชาลูกเสือ

๑.๓ มีแผนยุทธศาสตร์การดำเนินการจัดกิจกรรมลูกเสือ

๑.๔ มีผลการดำเนินงานตามยุทธศาสตร์เป็นที่ประจักษ์

๑.๕ เป็นวิทยากร หรือจัดประชุม อบรม สัมมนา กิจกรรมลูกเสือ

๑.๖ เป็นผู้มีส่วนร่วมในการจัดกิจกรรมลูกเสือให้เป็นไปตามวัตถุประสงค์ของลูกเสือทั้งในและนอกสถานศึกษา

๑.๗ ส่งเสริม สนับสนุนให้ลูกเสือและผู้บังคับบัญชาลูกเสือมีส่วนร่วมในการจัดกิจกรรมลูกเสือ

๑.๘ เป็นผู้ที่ไม่เคยได้รับรางวัลประเภทเดียวกันนี้ผ่านมาแล้วไม่น้อยกว่า ๓ ปี

๑.๙ ให้ส่งแบบรายงานเพื่อรับคัดเลือกตามแบบที่กำหนด (แบบ ผบ.ลส.๑และผบ.ลส.๒)

พร้อมเอกสารประกอบ (ภาคผนวก) ในรูปแบบรูปเล่มรายงานที่ครบถ้วนสมบูรณ์

๑.๑๐ ให้รับรองผลงานของตนเองในแบบ ผบ.ลส.๑

๑.๑๑ คณะกรรมการจะพิจารณาคัดเลือกเพื่อรับโล่เชิดชูเกียรติ จำนวน ๕ คน

๒. ประเภทผู้สอน

๒.๑ เป็นครูผู้สอนลูกเสือโรงเรียนในสังกัดองค์การบริหารส่วนจังหวัดศรีสะเกษไม่น้อยกว่า ๓ ปี

๒.๒ ผ่านการฝึกอบรมหลักสูตรผู้บังคับบัญชาลูกเสือ

๒.๓ จัดทำแผนการสอนและจัดการเรียนรู้ตามแผนการจัดกิจกรรมกิจกรรมลูกเสือให้สอดคล้องกับหลักสูตรทางลูกเสือและมีผลงานเป็นที่ประจักษ์

๒.๔ มีผลในการดำเนินการจัดกิจกรรมลูกเสือในโรงเรียนและนอกโรงเรียนการจัดกิจกรรมเดินทางไกลเข้าค่ายพักแรม

๒.๕ เป็นวิทยากรร่วมประชุมอบรมสัมมนา กิจกรรมลูกเสือ

๒.๖ เป็นผู้จัดและหรือมีส่วนร่วมในการจัดกิจกรรมลูกเสือทั้งในและนอกสถานศึกษาที่เกี่ยวกับสถาบันชาติศาสนาพระมหากษัตริย์ศิลปะวัฒนธรรมของชุมชนสังคมประเทศชาติและสังคมโลกมีส่วนร่วมในการบริการชุมชนการอนุรักษ์ทรัพยากรธรรมชาติและสิ่งแวดล้อมหรือจิตอาสาในการให้บริการชุมชน

๒.๗ เป็นผู้ที่ไม่เคยได้รับรางวัลประเภทเดียวกันนี้ผ่านมาแล้วไม่น้อยกว่า ๓ ปี

๒.๘ ให้ส่งแบบรายงานเพื่อคัดเลือกตามแบบที่กำหนด(แบบ ผบ.ลส.๑และผบ.ลส.๒)พร้อมเอกสารประกอบ(ภาคผนวก) ในรูปแบบรูปเล่มรายงานที่ครบถ้วนสมบูรณ์

๒.๙ ให้ผู้อำนวยการลูกเสือโรงเรียนลงนามรับรองผลงานในแบบ ผบ.ลส.๑

๒.๑๐ คณะกรรมการจะพิจารณาคัดเลือกเพื่อรับโล่เชิดชูเกียรติ จำนวน ไม่เกิน ๑๕ คน

หมายเหตุ - ผู้ที่ได้คัดเลือกให้รับโล่เชิดชูเกียรติ ในวันที่ ๑ กรกฎาคม ๒๕๖๕

ณ สนามกีฬาากลางจังหวัดศรีสะเกษ อำเภอเมือง จังหวัดศรีสะเกษ

- คณะกรรมการอาจพิจารณาคัดเลือกประเภทผู้ให้การสนับสนุนกิจกรรมลูกเสือเพื่อรับโล่เชิดชูเกียรติ

- สถานศึกษาส่งผู้บังคับบัญชาลูกเสือดีเด่นเพื่อเข้ารับการคัดเลือกประเภทละ ๑ คน

แบบรายงานผลงานผู้บังคับบัญชาลูกเสือ
เพื่อคัดเลือกผู้บังคับบัญชาลูกเสือดีเด่น
ประเภท ผู้บริหาร ผู้สอน ผู้สนับสนุน

๑. หน่วยงานที่เสนอชื่อผู้ได้รับการคัดเลือก

(.....) ๑.๑ โรงเรียน.....

(.....) ๑.๒ หน่วยงานอื่นๆ (ระบุชื่อ).....

๒. ประวัติทั่วไป

๒.๑ ชื่อ นาย/นาง/นางสาว.....

๒.๒ เกิดวันที่.....เดือน.....พ.ศ.....อายุ.....ปี

๒.๓ ภูมิลำเนา บ้านเลขที่.....หมู่ที่.....ซอย.....

ถนน.....แขวง/ตำบล.....

เขต/อำเภอ.....จังหวัด.....รหัสไปรษณีย์.....

โทรศัพท์.....มือถือ.....E-MAIL.....

๒.๔ ตำแหน่งหน้าที่การงาน.....

สังกัด.....

โทรศัพท์.....มือถือ.....E-MAIL.....

๒.๕ วุฒิการศึกษาสูงสุด.....ปีการศึกษา.....

จากสถาบัน.....

๓. ประวัติทางลูกเสือ

๓.๑ ตำแหน่งทางลูกเสือ.....

๓.๒ วุฒิทางลูกเสือ

๓.๒.๑.....

๓.๒.๒.....

๓.๒.๓.....

๓.๒.๔.....

๓.๓ ระยะเวลาการดำรงตำแหน่งเป็นผู้บังคับบัญชาลูกเสือ.....ปี

๓.๔ ประวัติการปฏิบัติหน้าที่ลูกเสือตั้งแต่เริ่มต้นจนถึงปัจจุบัน (ระบุเฉพาะวันเริ่มต้น และวันสิ้นสุดของการดำรงตำแหน่ง และหน่วยงานของแต่ละตำแหน่ง)

.....

.....

.....

.....

.....

.....

๓.๕ โครงการ/ผลงานด้านกิจการลูกเสือดีเด่น (ผลงานที่ควบคุม สนับสนุน และดำเนินงานกิจการลูกเสือจน
บังเกิดผลสำเร็จ หรือมีผลงานดีเด่น โดยระบุกิจกรรมที่ปฏิบัติ ระยะเวลา สถานที่ ประโยชน์ที่ได้รับตามแบบ
ผบ.ลส.๒)

๓.๕.๑.....

.....

๓.๕.๒.....

.....

๓.๕.๓.....

.....

๓.๕.๔.....

.....

๓.๕.๕.....

.....

๓.๕.๖.....

.....

๓.๕.๗.....

.....

๓.๕.๘.....

.....

ลงชื่อ.....ผู้รายงาน
(.....)

ตำแหน่งทางลูกเสือ.....

ลงชื่อ.....ผู้รับรอง
(.....)

ตำแหน่ง.....

(แบบ ผบ.ลส.๒)

รายละเอียดผลงานของผู้บังคับบัญชาลูกเสือดีเด่น
ประเภท ผู้บริหาร ผู้สอน ผู้สนับสนุน

ชื่อ-สกุล	ตำแหน่งทางลูกเสือ	โครงการดีเด่นเกี่ยวกับลูกเสือ	ผลที่ได้รับ

เกณฑ์การคัดเลือกลูกเสือดีเด่น

การคัดเลือกลูกเสือดีเด่น ให้กองลูกเสือโรงเรียนแต่งตั้งคณะกรรมการเพื่อคัดเลือกลูกเสือดีเด่น ประเภท

๑. ลูกเสือสำรอง
๒. ลูกเสือสามัญ
๓. เนตรนารีสามัญ
๔. ลูกเสือสามัญรุ่นใหญ่
๕. เนตรนารีสามัญรุ่นใหญ่
๖. ลูกเสือวิสามัญ

จำนวนลูกเสือดีเด่นแต่ละประเภทให้ใช้เกณฑ์ขนาดโรงเรียนดังนี้

๑. โรงเรียนขนาดเล็ก (จำนวนนักเรียนต่ำกว่า ๕๐๐ คน)

ให้คัดเลือกลูกเสือดีเด่นแต่ละประเภท จำนวน ๑ คน

๒. โรงเรียนขนาดกลาง (จำนวนนักเรียน ๕๐๐ - ๑,๐๐๐ คน)

ให้คัดเลือกลูกเสือดีเด่นแต่ละประเภท จำนวน ๒ คน

๓. โรงเรียนขนาดใหญ่ (จำนวนนักเรียน มากกว่า ๑,๐๐๐ คน)

ให้คัดเลือกลูกเสือดีเด่นแต่ละประเภท จำนวน ๓ คน

ให้จัดทำแบบรายงานผลงานลูกเสือดีเด่น (แบบ ลส.อบจ.๑ พร้อมแนบเอกสารประกอบไม่เกิน ๑๐ หน้า) จัดส่งภายในวันที่ ๒๔ มิถุนายน ๒๕๖๕ ที่กองการศึกษา ศาสนาและวัฒนธรรม องค์การบริหารส่วนจังหวัดศรีสะเกษ

หมายเหตุ ลูกเสือที่ได้รับการคัดเลือกจากคณะกรรมการคัดเลือกลูกเสือดีเด่นประจำโรงเรียน ให้ถือว่าเป็นลูกเสือดีเด่น ประจำปี ๒๕๖๕ จะได้รับเกียรติบัตรเชิดชูเกียรติ ในวันที่ ๑ กรกฎาคม ๒๕๖๕ ณ สนามกีฬาากลางจังหวัดศรีสะเกษ อำเภอเมือง จังหวัดศรีสะเกษ

แบบรายงานลูกเสือดีเด่น

- ๑. กองลูกเสือโรงเรียน.....
- ๒. ชื่อ.....สกุล.....
- ๓. ประเภทลูกเสือ.....
- ๔. เกิดวันที่.....เดือน.....พ.ศ.อายุ.....ปี
- ๕. ภูมิลำเนา บ้านเลขที่.....หมู่ที่.....ถนน.....
ตำบล.....อำเภอ.....จังหวัด.....
- ๖. ประวัติและผลงานดีเด่น ที่เคยได้รับ (แนบเอกสารประกอบไม่เกิน ๑๐ หน้า)
 - ๖.๑.....
 - ๖.๒.....
 - ๖.๓.....
 - ๖.๔.....
 - ๖.๕.....

.....ฯลฯ.....

(ลงชื่อ).....ลูกเสือดีเด่น
(.....)

(ลงชื่อ).....ผู้กำกับ
(.....)
ตำแหน่ง.....

(ลงชื่อ).....ผู้รับรอง
(.....)
ตำแหน่ง ผู้อำนวยการลูกเสือโรงเรียน.....

กติกาการแข่งขันและหลักเกณฑ์การให้คะแนน
การประกวดระเบียบแถวลูกเสือ – เนตรนารี

๑. กติกาการแข่งขัน ประกอบด้วย

๑.๑. คุณสมบัติของลูกเสือ เนตรนารี

- ๑) ลูกเสือ เนตรนารีสามัญ ต้องศึกษาอยู่ในระดับชั้นประถมศึกษาปีที่ ๔ - ๖ ของสถานศึกษานั้น
- ๒) ลูกเสือ เนตรนารีสามัญรุ่นใหญ่ต้องศึกษาอยู่ในระดับชั้นมัธยมศึกษาปีที่ ๑ - ๓ ของสถานศึกษานั้น
- ๓) ลูกเสือ เนตรนารีวิสามัญ ต้องศึกษาอยู่ในระดับชั้นมัธยมศึกษาปีที่ ๔ - ๖ และระดับสถานศึกษานั้น

๑.๒. คุณสมบัติของผู้กำกับ รองผู้กำกับ

- ๑) ผู้กำกับ รองผู้กำกับ ลูกเสือสำรอง สามัญ สามัญรุ่นใหญ่ วิสามัญ
 - เป็นครูสอนในสถานศึกษานั้น
 - มีใบแต่งตั้ง (ลส.๑๓) ให้ดำรงตำแหน่งผู้กำกับ รองผู้กำกับกองลูกเสือสามัญ สามัญรุ่นใหญ่ วิสามัญ ในสถานศึกษานั้น
- ๒) ผู้กำกับ รองผู้กำกับ เนตรนารีสามัญ สามัญรุ่นใหญ่ วิสามัญ
 - เป็นครูสอนในสถานศึกษานั้น
 - มี ใบแต่งตั้ง (นน.๑๓) ให้ ดำรงตำแหน่ง ผู้กำกับ รองผู้กำกับ กองเนตรนารี สามัญ สามัญรุ่นใหญ่ วิสามัญ ในสถานศึกษานั้น

๑.๓. จำนวนผู้เข้าร่วมการประกวด

๑) กองลูกเสือ ๑ กอง ประกอบด้วย

- | | |
|-----------------------------------|-------|
| - ลูกเสือถือป้าย | ๑ คน |
| - ลูกเสือถือธงประจำกอง | ๑ คน |
| - ผู้กำกับกองลูกเสือ | ๑ คน |
| - รองผู้กำกับกองลูกเสือ | ๑ คน |
| - ลูกเสือ ๔ หมู่ (๔ แถวๆ ละ ๘ คน) | ๓๒ คน |

๒) กองเนตรนารี ๑ กอง ประกอบด้วย

- | | |
|-------------------------------------|-------|
| - เนตรนารีถือป้าย | ๑ คน |
| - เนตรนารีถือธงประจำกอง | ๑ คน |
| - ผู้กำกับกองเนตรนารี | ๑ คน |
| - รองผู้กำกับกองเนตรนารี | ๑ คน |
| - เนตรนารี ๔ หมู่ (๔ แถว ๆ ละ ๘ คน) | ๓๒ คน |

(ให้มีไม้พลอง หรือไม้ง่าม ตามประเภทของลูกเสือ เนตรนารี)

๑.๔. หลักฐานการอนุมัติผลการสอบและการประดับเครื่องหมายวิชาพิเศษ

๒. หลักเกณฑ์การให้คะแนน**ประกอบด้วย**

- | | |
|--|----------|
| ๑. คะแนนเครื่องแบบ และเครื่องหมายประกอบเครื่องแบบ ป้าย ธงประจำกอง
ไม้ถือ ไม้ง่าม หรือไม้พลอง (ตามประเภทลูกเสือ) | ๒๐ คะแนน |
| ๒. คะแนนการตั้งแถวอยู่กับที่ การทำความเคารพอยู่กับที่ การกล่าวคำปฏิญาณ
การแบกอาวุธ | ๒๐ คะแนน |
| ๓. คะแนนการเดินสวนสนาม | ๒๐ คะแนน |
| ๔. คะแนนการทำความเคารพเมื่อผ่านธง ๓ ธง | ๒๐ คะแนน |

วิธีพิจารณา

- ๑. ตรวจเครื่องแบบ และเครื่องหมายประกอบเครื่องแบบ ป้าย ธงประจำกอง ไม้ถือ ไม้ง่าม หรือ ไม้พลอง (ตามประเภทลูกเสือ) (๒๐ คะแนน)**
- เมื่อกองลูกเสือ เนตรนารี ตั้งแถวในสนามเป็นที่เรียบร้อยแล้ว (และอยู่ในท่าพักตามระเบียบ) ให้คณะกรรมการ ตัดสินเครื่องแบบดำเนินการตัดสินให้คะแนน ดังนี้
๑. การยืนถือป้าย ธงประจำกอง ไม้ถือ ไม้ง่าม หรือไม้พลอง (ตามประเภทลูกเสือ)
 ๒. ขนาดของป้าย ธงประจำกอง ไม้ถือ ไม้ง่าม หรือไม้พลอง (ตามประเภทลูกเสือ)
 ๓. เครื่องแบบผู้กำกับรองผู้กำกับ รวมทั้งการประดับเครื่องหมายตามกฎกระทรวงว่าด้วยเครื่องแบบ และประกาศของสำนักงานลูกเสือแห่งชาติ
 ๔. เครื่องแบบลูกเสือ เนตรนารี รวมทั้งการประดับเครื่องหมายตามกฎกระทรวงว่าด้วยเครื่องแบบ และข้อบังคับคณะลูกเสือแห่งชาติ

แบ่งการตรวจออกเป็น

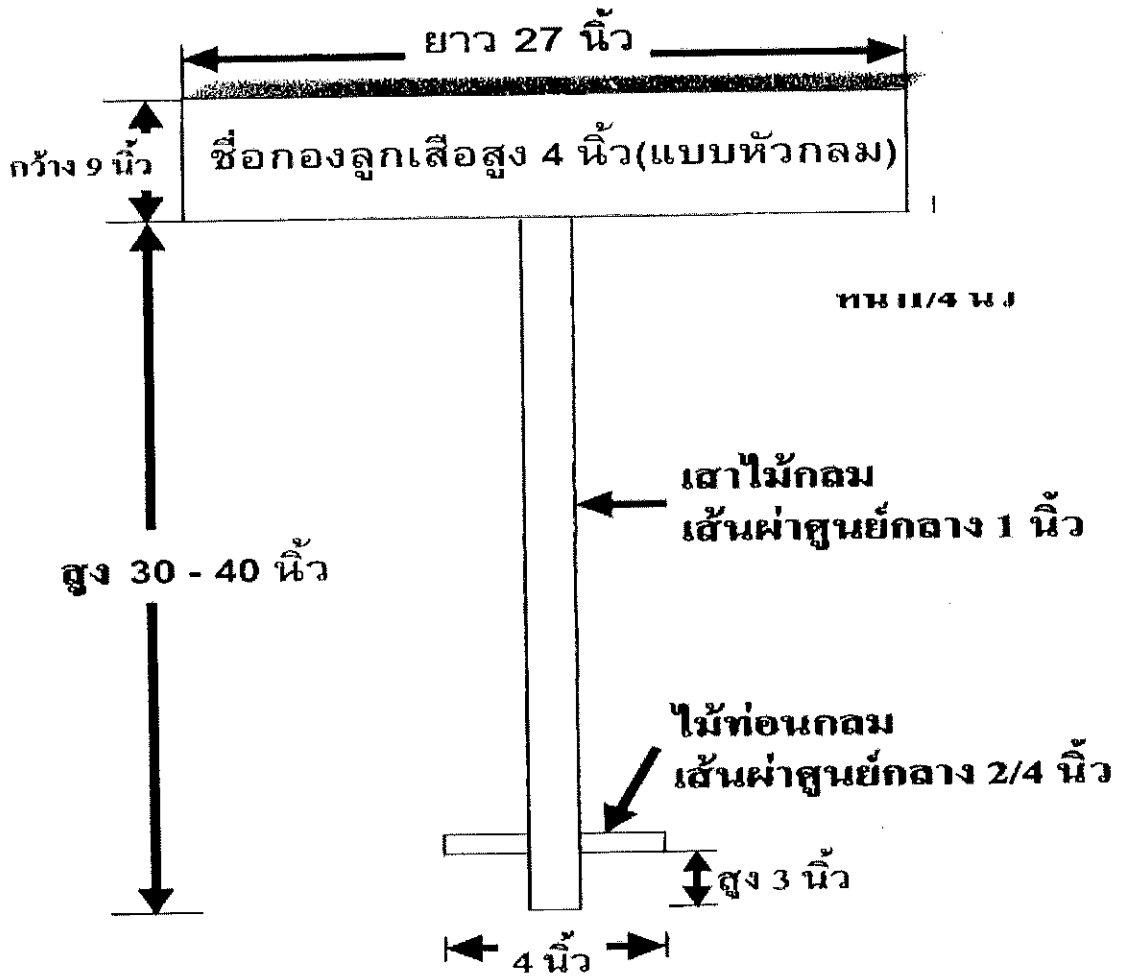
- | | |
|--|---------|
| - ลักษณะ ขนาดของป้าย และการยืนถือป้าย | ๒ คะแนน |
| - ลักษณะ ขนาดของธงประจำกอง และการยืนถือธงประจำกอง | ๒ คะแนน |
| - ลักษณะ ขนาดของไม้ถือ และการยืนถือไม้ถือของผู้กำกับ | ๒ คะแนน |
| - ลักษณะ ขนาดของไม้ถือ และการยืนถือไม้ถือของรองผู้กำกับ | ๒ คะแนน |
| - ลักษณะ ขนาดของไม้พลอง หรือไม้ง่าม และการยืนถือไม้พลองหรือไม้ง่าม
ของกองลูกเสือ เนตรนารี | ๒ คะแนน |
| - เครื่องแบบ (ความสะอาดเรียบร้อย) | ๒ คะแนน |
| - การประดับเครื่องหมาย | ๘ คะแนน |

(๓)

ลักษณะและรูปแบบของเครื่องประกอบในการตรวจ

๑) ป้ายสวนสนาม (ดังภาพประกอบ)

ตัวอย่างป้ายสวนสนามลูกเสือ



หมายเหตุ : ๑. ตัวป้ายสีขาวทั้งหมด และตัวอักษรสีน้ำเงิน

๒. กรณีชื่อกองลูกเสือของสถานศึกษาใดที่มีชื่อยาว

ให้เขียนเป็น ๒ บรรทัด และปรับขนาดตัวอักษรตามความเหมาะสม

(๔)

๒). ธงประจำกอง ประกอบด้วย

ธงประจำกองลูกเสือสามัญ

ทำด้วยผ้าสีเขียว ขนาด ๑๒๐ x ๘๐ ซม. มีครุยสีเหลืองยาว ๘ ซม. สามด้าน ตรงกลางมี ตราคณะลูกเสือแห่งชาติสีเหลือง ขนาด ๔๐ x ๒๕ ซม. ได้ตราบอกชื่อกลุ่มหรือกองลูกเสือ ตัวอักษรพิมพ์ธรรมดา สีเหลืองขนาดพองาม ยอดคั่นธงทำด้วยโลหะเป็นรูปวชิระสีเงิน

ธงประจำกองลูกเสือสามัญรุ่นใหญ่

ทำด้วยผ้าสีเลือดหมู ขนาด ๑๒๐ x ๘๐ ซม. มีครุยสีเหลืองยาว ๘ ซม. สามด้าน ตรงกลางมี ตราคณะลูกเสือแห่งชาติสีเหลือง ขนาด ๔๐ x ๒๕ ซม. ได้ตราบอกชื่อกลุ่มหรือกองลูกเสือ ตัวอักษรพิมพ์ธรรมดา สีเหลืองขนาดพองาม ยอดคั่นธงทำด้วยโลหะเป็นรูปวชิระสีเงิน

ธงประจำกองลูกเสือวิสามัญ

ทำด้วยผ้าสีขาว ขนาด ๑๒๐ x ๘๐ ซม. มีครุยสีเหลืองยาว ๘ ซม. สามด้าน ตรงกลางมี ตราคณะลูกเสือแห่งชาติสีเหลืองขนาด ๔๐ x ๒๕ ซม. ได้ตราบอกชื่อกลุ่มหรือกองลูกเสือ ตัวอักษรพิมพ์ธรรมดา สีเหลืองขนาดพองาม ยอดคั่นธงทำด้วยโลหะสีเงินเป็นรูปวชิระสีเงิน

ธงประจำกองเนตรนารีสามัญ

ทำด้วยผ้าสีเขียว ขนาด ๑๒๐ x ๘๐ ซม. มีครุยสีเหลืองยาว ๘ ซม. สามด้านตรงกลางมี ตราเนตรนารีสีเหลือง ขนาด ๔๐ x ๒๕ ซม. ได้ตราบอกชื่อกลุ่มหรือกองเนตรนารี ตัวอักษรพิมพ์ธรรมดา สีเหลืองขนาดพองาม ยอดคั่นธงทำด้วยโลหะสีเงินเป็นรูปวชิระสีเงิน

ธงประจำกองเนตรนารีสามัญรุ่นใหญ่

ทำด้วยผ้าสีเลือดหมู ขนาด ๑๒๐ x ๘๐ ซม. มีครุยสีเหลืองยาว ๘ ซม. สามด้านตรงกลางมี ตราเนตรนารีสีเหลือง ขนาด ๔๐ x ๒๕ ซม. ได้ตราบอกชื่อกลุ่มหรือกองเนตรนารี ตัวอักษรพิมพ์ธรรมดา สีเหลืองขนาดพองาม ยอดคั่นธงทำด้วยโลหะสีเงินเป็นรูปวชิระสีเงิน

ธงประจำกองเนตรนารีวิสามัญ

ทำด้วยผ้าสีขาบ ขนาด ๑๒๐ x ๘๐ ซม. มีครุยสีเหลืองยาว ๘ ซม. สามด้าน ตรงกลางมี ตราเนตรนารีสีเหลือง ขนาด ๔๐ x ๒๕ ซม. ได้ตราบอกชื่อกลุ่มหรือกองเนตรนารี ตัวอักษรพิมพ์ธรรมดา สีเหลือง ขนาดพองาม ยอดคั่นธงทำด้วยโลหะสีเงินเป็นรูปวชิระสีเงิน

๓) ไม้ถือ

ตัวไม้มีลักษณะกลม เส้นผ่าศูนย์กลางหัวไม้ ๑.๘ ซม. กลางไม้ ๑.๕ ซม. ปลายไม้ ๑.๒ ซม. ยาว ๗๕ ซม. ที่ หัวไม้ และปลายไม้ มี ปลอกทองเหลืองหุ้มทางด้านหัว ไม้ ยาว ๖ ซม. ด้านปลายไม้ยาว ๔ ซม. จากหัวไม้ลงมา ๑๒ ซม. ให้มีฟู่ ๒ ฟู่ ผูกติดอยู่กับไม้ และจากหัวไม้ลงมา ๑๖ ซม. ให้มีปลอกทองเหลือง

(๕)

เป็นตราคณะลูกเสือแห่งชาติหุ้มอยู่ ไม้ถือให้เป็นสีน้ำตาลแก่

หูของไม้ถือเป็นด้ายหรือไหมพรมสีตามประเภทของลูกเสือ ถักเป็นเชือกผูกติดกับ ไม้ถือ ปลายเชือกยาวข้างละ ๖ ซม. ต่อจากปลายเชือกแต่ละข้างทำเป็นพู่ยาวข้างละ ๗ ซม. ขนาดโตพอสมควร

๔) ไม้พลองสำหรับลูกเสือ เนตรนารีสามัญ

ไม้พลองให้มีลักษณะกลมขนาดเส้นผ่าศูนย์กลาง ๓ ซม. ยาว ๑๕๐ ซม. ใต้หัวพลอง ลงมา ๒๐ ซม. ให้เจาะรูร้อยเชือกสำหรับรวมกระโจมได้ ใต้รูเจาะร้อยเชือก ลงมาอีก ๕ ซม. ให้ขีดเครื่องหมายเป็นเครื่องวัดมาตราเมตริกให้อ่านได้ทุกเซนติเมตรจนถึง ๗๕ ซม.

๕) ไม้ง่ามสำหรับลูกเสือ เนตรนารี สามัญรุ่นใหญ่และวิสามัญ

ทำด้วยไม้ (ที่มีความแข็งแรงและเหนียวพอสมควร) เส้นผ่าศูนย์กลางประมาณ ๓/๔ นิ้ว ปลายไม้ง่าม ทั้ง ๒ งาม ยาวประมาณ ๒ - ๓ นิ้ว ลักษณะของไม้ง่ามค่อนข้างตรง (ไม่คดงอมากเกินไป) ความสูงของไม้ง่าม ให้ร่องง่ามอยู่พอดีกับร่องไหล่ของผู้ถือโดยประมาณ

๒. ระเบียบการตั้งแถวอยู่กับที่ การทำความเคารพอยู่กับที่ การกล่าวคำปฏิญาณ การแบกอาวุธ (๒๐ คะแนน)

เมื่อคณะกรรมการตัดสินเครื่องแบบให้คะแนนเรียบร้อยแล้ว คณะกรรมการตัดสินการทำความเคารพและการกล่าวคำปฏิญาณขณะยืนอยู่กับที่ดำเนินการตัดสินให้คะแนน ดังนี้

- ๑). การทำความเคารพของผู้ถือป้าย ผู้ถือธงประจำกอง ผู้กำกับ รองผู้กำกับ และลูกเสือในแถว
- ๒) การกล่าวคำปฏิญาณของผู้ถือป้าย ผู้ถือธงประจำกอง ผู้กำกับ รองผู้กำกับ และลูกเสือในแถว
- ๓) การแบกป้าย การแบกธง การใช้ไม้ถือ (ท่าป่าอาวุธ) การแบกไม้พลองหรือไม้ง่าม

๒.๑ การทำความเคารพ

- คำสั่ง “ลูกเสือ - ตรง” “ทำความเคารพประธานในพิธี” “ตรงหน้า - ระวัง” “วันทยา - วุธ”
- วงดุริยางค์บรรเลงเพลงมหาฤกษ์
- จบเพลงมหาฤกษ์ คำสั่ง “เรียบ - อาวุธ” “ตามระเบียบ, พัก”
- ลูกเสือ เนตรนารี ในแถวทุกคนเรียบอาวุธและยืนอยู่ในท่าพักตามระเบียบ

๒.๒ การกล่าวรายงานต่อประธานในพิธีและนำกล่าวคำปฏิญาณ (โดยรองผู้กำกับนำกล่าว)

- คำสั่ง “ลูกเสือเตรียมกล่าวคำปฏิญาณ - ตรง” “ลูกเสือ...กล่าวคำปฏิญาณตามข้าพเจ้า”

(ลูกเสือ เนตรนารี ทุกคนแสดงรหัส)

ด้วยเกียรติของข้า ... (ทุกคนกล่าวตาม) ข้าสัญญาว่า (ทุกคนกล่าวตาม)

ข้อ ๑ (ทุกคนกล่าวตาม) ข้าจะจงรักภักดีต่อชาติ ... (ทุกคนกล่าวตาม)

ศาสนา... (ทุกคนกล่าวตาม) พระมหากษัตริย์..... (ทุกคนกล่าวตาม)

(๒)

- ข้อ ๒ ... (ทุกคนกล่าวตาม) ข้าจะช่วยเหลือผู้อื่นทุกเมื่อ... (ทุกคนกล่าวตาม)
ข้อ ๓ ... (ทุกคนกล่าวตาม) ข้าจะปฏิบัติตามกฎของลูกเสือ...(ทุกคนกล่าวตาม)
(ลูกเสือ เนตรนารี ทุกคนลดมือขวาที่แสดงรหัสลงและอยู่ในท่าตรง)

แบ่งการตรวจออกเป็น

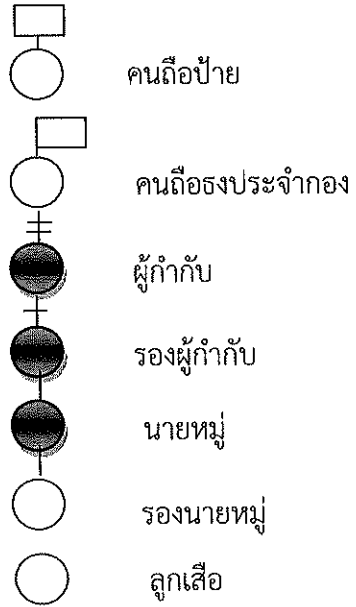
- การทำความเคารพ และการกล่าวคำปฏิญาณของผู้ถือป้าย ๒ คะแนน
- การทำความเคารพ และการกล่าวคำปฏิญาณของผู้ถือธงประจำกอง ๒ คะแนน
- การทำความเคารพ และการกล่าวคำปฏิญาณของรองผู้กำกับ ๒ คะแนน
- การทำความเคารพ และการกล่าวคำปฏิญาณของรองผู้กำกับ ๒ คะแนน
- การทำความเคารพ และการกล่าวคำปฏิญาณของกองลูกเสือ เนตรนารี ๘ คะแนน
- การแบกอาวุธ ๒ คะแนน
- ความพร้อมเพรียง ๒ คะแนน

๓. คะแนนการเดินสวนสนาม (เริ่มตั้งแต่ “สวนสนาม, เลี้ยวขวา หน้า - เดิน”จนถึงก่อนธง ๑ (๒๐ คะแนน)

แบ่งการตรวจออกเป็น

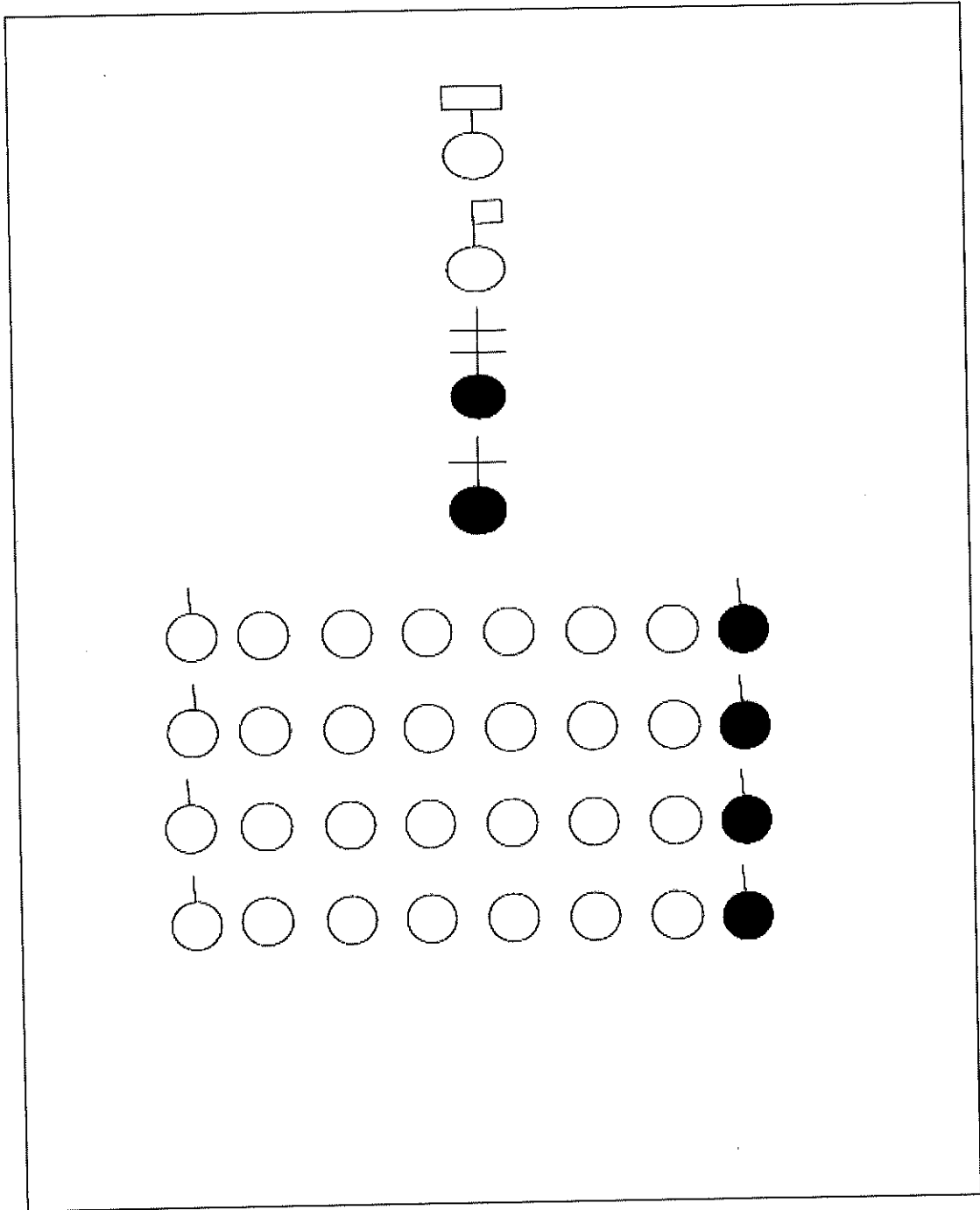
- การแบกป้ายและการหันป้ายก่อนถึงธง ๑ ประมาณ ๒๐ ก้าว และการเดินสวนสนาม ๒ คะแนน
- การแบกธงประจำกอง และการเดินสวนสนาม ๒ คะแนน
- การถือไม้ถือ (ท่าบ่าอาวุธ) การเดินสวนสนามของผู้กำกับ ๒ คะแนน
- การถือไม้ถือ(บ่าอาวุธ)การเดินสวนสนามและการสั่ง “เลี้ยวซ้าย”ของรองผู้กำกับ ๒ คะแนน
- การแบกอาวุธ และการเดินสวนสนามของแถวลูกเสือ (๔ แถว) ๘ คะแนน
- การเดินสวนสนาม ตัวตรงการเดินเตะเท้า การเดินคบเท้า การแกว่งแขนและมือ ๒ คะแนน
- การเดินเลี้ยวซ้าย ระยะต่อ ระยะเคียง และความพร้อมเพรียง ๒ คะแนน

๓.๑ สัญลักษณ์และความหมาย ประกอบด้วย



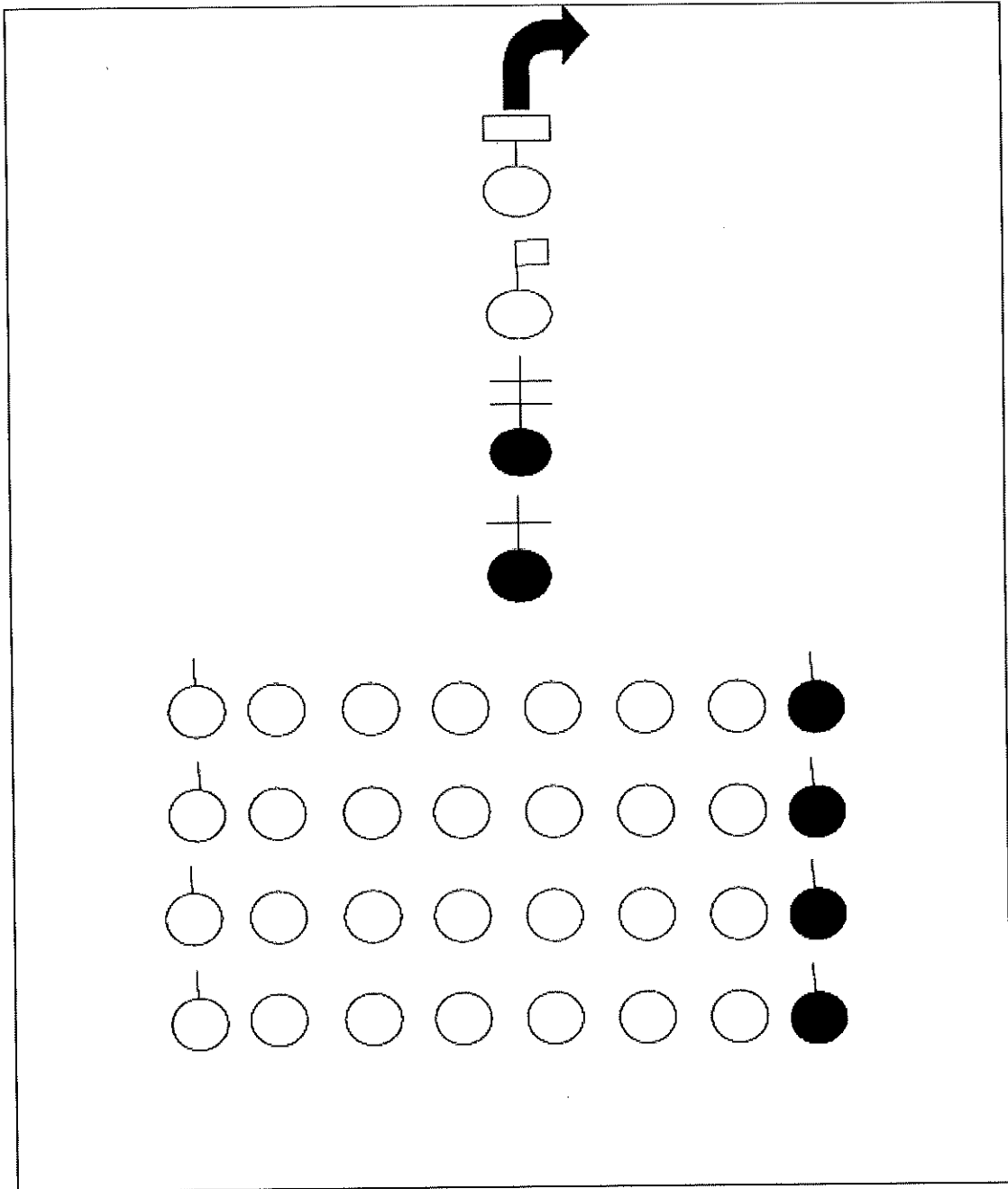
(2)

图 1

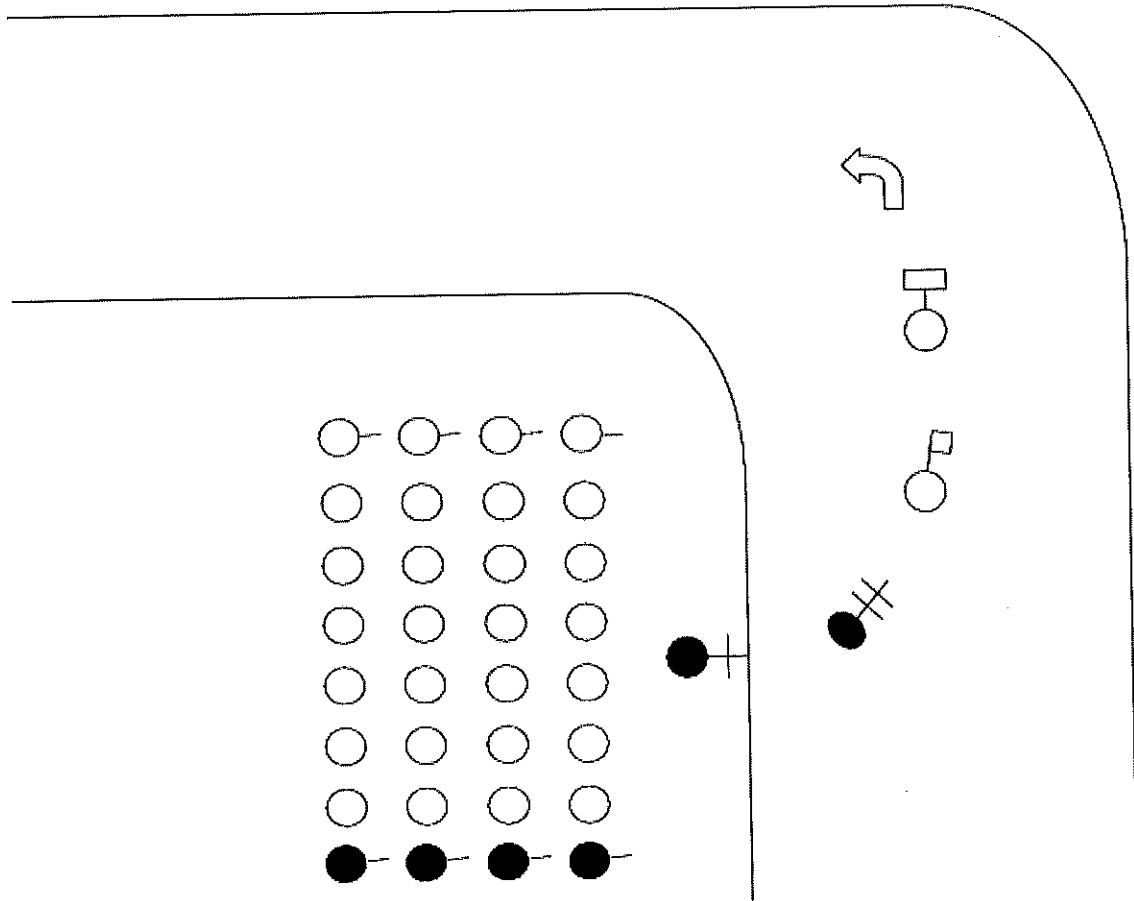


(๘)

๓.๓ การเดินเลี้ยวขวาออกจากสนาม (ดังภาพประกอบ)



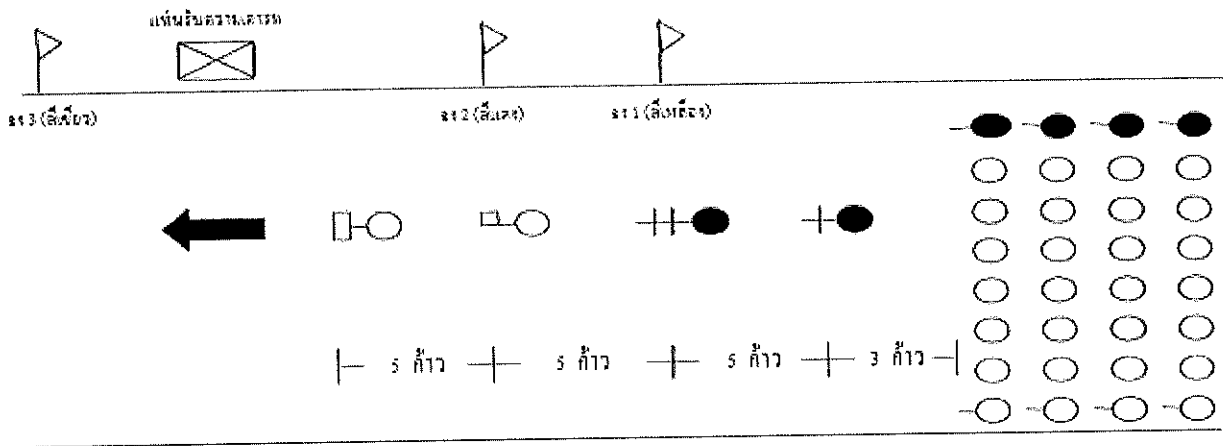
๓.๔ รูปแบบการเดินเลียวซ้าย (ตั้งภาพประกอบ)



๔. คะแนนการทำความเคารพเมื่อผ่านธง ๓ ธง (๒๐ คะแนน)

การตรวจแบ่งออกเป็น

- การทำความเคารพของผู้แบกป้าย เมื่อผ่านธง ๓ ธง ๒ คะแนน
- การทำความเคารพของผู้แบกธง เมื่อผ่านธง ๓ ธง ๒ คะแนน
- การทำความเคารพของผู้กำกับ เมื่อผ่านธง ๓ ธง ๒ คะแนน
- การสั่ง และการทำความเคารพของรองผู้กำกับ เมื่อผ่านธง ๓ ธง ๒ คะแนน
- การทำความเคารพของลูกเสือ เนตรนารี เมื่อผ่านธง ๓ ธง (๔ ตำบล) ๘ คะแนน
- ระยะต่อ ระยะเคียง ๒ คะแนน
- ความพร้อมเพรียง ๒ คะแนน



การจัดค่ายพักแรม (Pre - Camping)

๑. คุณสมบัติผู้เข้าแข่งขัน

เป็นลูกเสือ เนตรนารีระดับชั้นมัธยมศึกษาปีที่ ๑ - ๓ สังกัดองค์การบริหารส่วนจังหวัดศรีสะเกษ

๒. ประเภทและจำนวนผู้เข้าแข่งขัน

๒.๑ การแข่งขันใช้ระบบการแข่งขันแบบทีม แต่ละทีมอาจประกอบด้วยลูกเสือ เนตรนารีอยู่ในทีมเดียวกันได้

๒.๒ ทีมเข้าร่วมแข่งขัน มีจำนวนผู้เข้าแข่งขันทีมละ ๘ คน

๒.๓ สถานศึกษาสามารถส่งทีมเข้าร่วมการแข่งขันได้สถานศึกษาละ ๑ ทีม

๓. วิธีดำเนินการและรายละเอียดหลักเกณฑ์การแข่งขัน

๓.๑ ผู้เข้าแข่งขันจัดเตรียมอุปกรณ์การแข่งขันมาเอง ตามรายการต่อไปนี้

๑) ผ้าใบหรือผ้าฝ้ายขนาดกว้าง ๔-๕ เมตร ยาว ๖ - ๘ เมตร จำนวน ๑ ผืน

๒) จาน ชาม ช้อนสำหรับสมาชิกในทีมใช้รับประทานอาหาร

๓) ธงชาติ ๑ ผืน และเชือกผูกธง ยาว ๙ เมตร ๑ เส้น

๔) ไม้จิ้มฟันประจำตัว ๘ อัน

๕) ไม้ไผ่สีธรรมชาติที่ไม่มีกิ่งก้าน ไม่แตกแต่ง ไม่ลิดข้อ หรือทำเครื่องหมายใด ๆ ขนาด

เส้นผ่าศูนย์กลาง ๒ - ๔ นิ้ว ยาว ๒ เมตร จำนวน ๒๕ อัน

๖) มีดทำครัว เขียง เครื่องมือที่จำเป็นเหมาะสมกับการทำกิจกรรมตามใบงาน จำนวนรวมไม่เกิน

๒๐ ชิ้น (ห้ามใช้เครื่องมือที่ใช้ไฟฟ้าหรือแบตเตอรี่)

๗) เชือกมะนิลาหรือเชือกไยยักซ์ (ผลิตจากเส้นใยสังเคราะห์โพลีโพรพิลีน) ขนาด

เส้นผ่าศูนย์กลาง ๔ - ๘ มิลลิเมตร ยาว ๓ เมตร จำนวน ๘๐ เส้น

๘) ไซโก่หรือไซเปิด จำนวน ๘ ฟอง

๙) ไม้สัดทั้งตัวที่ควักเอาเครื่องในออกแล้วแต่ยังไม่ได้ชำแหละ จำนวน ๑ ตัว และเครื่องปรุง

๑๐) ข้าวสารใช้หุงข้าวสำหรับสมาชิก ๘ คน

๑๑) ไฟแช็คหรือไม้ขีดไฟ และขีดได้ ๑ ก้อน/แท่ง

๑๒) ไม้พินผ้าและผูกเป็นมัด หนักไม่เกิน ๖ กิโลกรัม

๑๓) ใบตองหรือใบไม้ ๑ พับ หนักไม่เกินครึ่งกิโลกรัม

๑๔) น้ำขวด ขนาด ๖ ลิตร จำนวน ๕ ขวด

๑๕) ถัง ๑ ใบ ฤงคำ ๑ ฤง สำหรับทำอุปกรณ์ใส่ของเปียกและขยะแห้ง

๑๖) ฤงมือ/ฤงแขนกันแดด

๑๗) กาวลาเท็กซ์ขนาดไม่เกิน ๘ ออนซ์ หรือกาวร้อนขนาดไม่เกิน ๑๐๐ ซีซี.จำนวน ๑ หลอด/ขวด

๓.๒ กรรมการเป็นผู้กำหนดพื้นที่ไม่น้อยกว่า ๘๐ ตารางเมตรให้ผู้เข้าแข่งขันแต่ละทีม

๓.๓ ผู้เข้าแข่งขันนำอุปกรณ์ที่จัดเตรียมไปวางไว้ในพื้นที่แข่งขันก่อนเริ่มการแข่งขัน ให้กรรมการตรวจ

อุปกรณ์และเครื่องแบบพร้อมกัน อุปกรณ์ใดที่ไม่ได้ระบุในข้อ ๓.๑ให้นำออกจากพื้นที่แข่งขัน

๓.๔ กรรมการมอบใบงานให้ผู้เข้าแข่งขัน เสร็จแล้วให้เป่านกหวีดเริ่มจับเวลาการแข่งขัน

/๓.๕ ให้ทีมผู้เข้าแข่งขันร่วมกันนำอุปกรณ์...

๓.๕ ให้ทีมผู้เข้าแข่งขันร่วมกันนำอุปกรณ์ที่จัดเตรียมไปดำเนินการจัดกิจกรรมตามใบงานให้เสร็จสิ้นภายในเวลา ๓ ชั่วโมงโดยให้มืองค์ประกอบตามใบงาน

๓.๖ ผู้แข่งขันต้องแต่งเครื่องแบบลูกเสือ เนตรนารี

๔. เกณฑ์การให้คะแนน

๔.๑ เกณฑ์การให้คะแนน ๑๐๐ คะแนน

๑) ความถูกต้องและประสิทธิภาพใช้งาน ๗๕ คะแนน

- ๑.๑ เสาชงลอย ขนาด รูปแบบ การผูกเงื่อนและประสิทธิภาพใช้งาน ๑๐ คะแนน
- ๑.๒ เครื่องมือ ที่เก็บเครื่องมือ การใช้ ความปลอดภัย การบำรุงรักษา ๑๐ คะแนน
- ๑.๓ การหุงข้าวและประกอบอาหารข้าวคั่วโดยใช้ไม้ไผ่เป็นภาชนะหุงต้ม ๑๐ คะแนน
- ๑.๔ เตาประกอบอาหาร รูปแบบและประโยชน์ใช้งาน ๑๐ คะแนน
- ๑.๕ ประตุค้ายและรั้ว รูปแบบ สัดส่วน ประโยชน์ใช้งาน ๑๐ คะแนน
- ๑.๖ เฝือกพับรูปแบบและประโยชน์ใช้งาน ๑๐ คะแนน
- ๑.๗ โต๊ะสนามและม้านั่งสำหรับรับประทานอาหาร ๑๐ คะแนน
- ๑.๘ ที่ใส่ของเปียกและขยะแห้ง ๕ คะแนน

๒) ความเรียบร้อย และความคิดริเริ่มสร้างสรรค์ ๑๐ คะแนน

- ๒.๑ ความคิดริเริ่มสร้างสรรค์ ๕ คะแนน
- ๒.๒ ความสะอาด ความเป็นระเบียบเรียบร้อย ๕ คะแนน

๓) ความเป็นผู้นำ ผู้ตาม เครื่องแบบ ๑๐ คะแนน

๓.๑ บทบาทของหัวหน้าทีม การวางแผน การสั่งงาน ความร่วมมือของสมาชิกตั้งแต่เริ่มวางแผนจนสิ้นสุด ๕ คะแนน

๓.๒ การแต่งเครื่องแบบ ความมีวินัยและความเป็นระเบียบเรียบร้อยของเครื่องแบบ ๕ คะแนน

๔) เวลาที่ใช้ ๓ ชั่วโมง ๕ คะแนน

- ๔.๑ เสร็จภายในเวลาที่กำหนด ๕ คะแนน
- ๔.๒ เสร็จเลยเวลาที่กำหนด ตัดคะแนน ๑ คะแนนต่อ ๒ นาที
- ๔.๓ ผลการตัดสินของคณะกรรมการถือเป็นที่สุด

๕. เกณฑ์การตัดสิน

ร้อยละ ๘๐ - ๑๐๐ ได้รับรางวัลระดับเหรียญทอง

ร้อยละ ๗๐ - ๗๙ ได้รับรางวัลระดับเหรียญเงิน

ร้อยละ ๖๐ - ๖๙ ได้รับรางวัลระดับเหรียญทองแดง

ต่ำกว่าร้อยละ ๖๐ ได้รับเกียรติบัตร เว้นแต่กรรมการจะเห็นเป็นอย่างอื่น ผลการ

ตัดสินของคณะกรรมการถือเป็นที่สุด

/ใบงาน กิจกรรมพัฒนาผู้เรียน...

ใบงาน กิจกรรมพัฒนาผู้เรียนชั้นมัธยมศึกษาปีที่ ๑ - ๓ การจัดค่ายพักแรม

.....

ในวันสุดสัปดาห์ท่านและสมาชิกในทีมร่วมกันฝึกทบทวนทักษะทางลูกเสือเพื่อการอยู่ค่ายพักแรม ให้ทีมของท่านใช้วัสดุอุปกรณ์ตามที่กำหนดดำเนินการจัดสร้างค่ายพักแรมจำลอง ๑ ค่าย และประกอบ อาหารตามรายการที่กำหนด ให้เสร็จสิ้นในเวลา ๓ ชั่วโมง

องค์ประกอบของชิ้นงานในการสร้างค่ายพักแรม มี ๘ รายการ ดังนี้

๑. เสาธงลอยสำหรับกิจกรรมเคารพธงชาติ ๑ ต้น สร้างด้วยไม้ง่าม ๘ อัน สูงไม่น้อยกว่า ๓.๕๐ เมตร
๒. ประตูทางเข้าค่าย รั้วด้านหน้าค่าย มีป้ายชื่อกลุ่มหรือกอง ทำด้วยไม้ไผ่ เชือกและกาว
๓. เตาหุงข้าวชนิดตั้งสูงจากพื้นไม่น้อยกว่า ๒๐ เซนติเมตร และมีที่เก็บฟืนได้เตา
๔. หุงข้าวและประกอบอาหารชาวค่ายไม่น้อยกว่า ๓ อย่าง โดยใช้ไม้ไผ่เป็นภาชนะหุงต้ม เมื่อเสร็จแล้วให้ นำไปวางบนโต๊ะอาหารโดยไม่ต้องถ่ายข้าวและอาหารออกจากอุปกรณ์หุงต้ม
๕. ที่จัดเก็บเครื่องมือ
๖. เฝิงพักกันแดดฝน
๗. โต๊ะสนาม ม้านั่งสำหรับรับประทานอาหาร
๘. ที่รองรับน้ำใช้และขยะ ทำด้วยถังและถุงดำ
๙. เมื่อจัดตั้งค่ายพักแรมเสร็จแล้ว ให้ส่งเสียง “ไชโย” พร้อมกัน แจ้งให้กรรมการทราบ เพื่อตรวจให้คะแนน แล้วรับประทานอาหารที่จัดเตรียมตามข้อ ๔ เสร็จแล้วให้รื้อถอนและจัดเก็บทุกอย่างให้เรียบร้อย
๑๐. ระหว่างปฏิบัติกิจกรรม ห้ามออกไปจัดหาอุปกรณ์เพิ่มเติม
๑๑. ห้ามฉีกแยกเชือกที่เตรียมมา

การสร้างแบบจำลอง (Model)

๑. คุณสมบัติผู้เข้าแข่งขัน

ลูกเสือสามัญรุ่นใหญ่ ชั้นมัธยมศึกษาปีที่ ๑ - ๓

๒. ประเภทและจำนวนผู้เข้าแข่งขัน

๒.๑ แข่งขันเป็นทีมไม่เกิน ๕ คน

๒.๒ จำนวนผู้เข้าแข่งขัน

- ระดับชั้นมัธยมศึกษาปีที่ ๑ - ๓ จำนวนโรงเรียนละ ๑ ทีม

๓. วิธีดำเนินการและรายละเอียดหลักเกณฑ์การแข่งขัน

๓.๑ สร้างแบบจำลองตามรายการที่กรรมการกำหนดให้ ๑ รายการ จากหัวข้อต่อไปนี้

สร้างหอคอย ๔ เสา ความสูง ๒ เมตร ความกว้างตามสัดส่วนของการสร้างแบบจำลอง

๓.๒ ผู้เข้าร่วมแข่งขันจัดเตรียมอุปกรณ์ให้ครบ

๓.๓ ผู้แข่งขันต้องแต่งเครื่องแบบ ลูกเสือ

๓.๔ ทุกทีมที่เข้าแข่งขันต้องสมัครก่อนวันปิดรับสมัคร ไม่อนุญาตเพิ่มชื่อหลังจากวันปิดรับสมัคร เหตุเพราะอุปกรณ์ที่คณะกรรมการเตรียมไว้ให้ พอดีกับยอดทีมที่มีชื่อในรายการแข่งขัน

๔. เกณฑ์การให้คะแนน

๔.๑ เกณฑ์การให้คะแนน ๑๐๐ คะแนน

(๑) ความถูกต้องพร้อมสาธิตวิธีการใช้ (๔๐ คะแนน)

(๑.๑) การผูกเงื่อน ผูกแน่นถูกต้อง ๑๐ คะแนน

(๑.๒) การประกอบชิ้นงาน ๑๐ คะแนน

(๑.๓) สัดส่วน / มาตรฐาน ๑๐ คะแนน

(๑.๔) การนำเสนอ ๑๐ คะแนน

(๒) ความเป็นผู้นำ - ผู้ตาม - เครื่องแต่งกาย (๒๐ คะแนน)

(๒.๑) หัวหน้าทีมมีการสั่งการ ๕ คะแนน

(๒.๒) ลูกทีมปฏิบัติงานด้วยความเต็มใจ ๕ คะแนน

(๒.๓) แต่งเครื่องแบบครบและถูกต้องทั้งหมด ๑๐ คะแนน

(แต่งเครื่องแบบไม่ครบอยู่ในดุลพินิจ คะแนนลดลงตามความเหมาะสม)

(๓) ประสิทธิภาพการใช้งาน (๑๕ คะแนน)

(๓.๑) ความหนาแน่น ความคงทน ๕ คะแนน

(๓.๒) เคลื่อนย้ายได้สะดวก ๕ คะแนน

(๓.๓) การนำไปสู่การสร้างแบบของจริง ๕ คะแนน

(๔) เวลาที่ใช้ ๓ ชั่วโมง (๑๕ คะแนน)

(๔.๑) เสร็จภายในระยะเวลาที่กำหนด ๑๕ คะแนน

(๔.๒) เสร็จเลยเวลาที่กำหนด ตัดคะแนน ๕ นาที ต่อ ๑ คะแนน

/(๕) ความเรียบร้อยสวยงาม (๑๐ คะแนน)...

(๕) ความเรียบร้อยสวยงาม (๑๐ คะแนน)

(๕.๑) การเก็บงาน เก็บเชือกและปลายเชือก ๕ คะแนน

(๕.๒) การตกแต่งสวยงาม ๕ คะแนน

๔.๒ ผลการตัดสินของคณะกรรมการถือเป็นที่สุด

๕. รางวัล

๕.๑ เกณฑ์การตัดสิน

ทีมที่ได้คะแนน ร้อยละ ๘๐ - ๑๐๐ ได้รับรางวัลระดับเหรียญทอง

ทีมที่ได้คะแนน ร้อยละ ๗๐ - ๗๙ ได้รับรางวัลระดับเหรียญเงิน

ทีมที่ได้คะแนน ร้อยละ ๖๐ - ๖๙ ได้รับรางวัลระดับเหรียญทองแดง

ได้คะแนนต่ำกว่าร้อยละ ๖๐ ได้รับเกียรติบัตรการเข้าร่วมกิจกรรม เว้นแต่กรรมการมีความเห็นเป็นอย่างอื่น

๕.๒ รางวัล

๕.๒.๑ รางวัลชนะเลิศ และ รางวัลรองชนะเลิศ อันดับ ๑ และ ๒ รับโล่รางวัล

๕.๒.๒ รางวัลชมเชย ๓ รางวัล รับเกียรติบัตร

๖. คณะกรรมการแข่งขัน

- จำนวน ๕ คน

๗. คุณสมบัติกรรมการ

- เป็นผู้ทรงคุณวุฒิที่มีความชำนาญในกิจกรรมพัฒนาผู้เรียน

- ครูผู้สอนลูกเสือหรือผู้บริหารสถานศึกษาโดยได้รับเครื่องหมายวูดแบดจ์ ๒ ท่อนขึ้นไป

- เป็นผู้ผ่านหลักสูตรวิชาบุกเบิก (pioneering) หรือวิชาเงื่อนเชือก (Knot) ตามหลักสูตรการฝึกอบรม

ผู้บังคับบัญชาลูกเสือและบุคลากรทางการลูกเสือ สำนักงานลูกเสือแห่งชาติ อย่างน้อย ๑ คน

คำชี้แจงสำหรับผู้เข้าแข่งขัน
การแข่งขันทักษะกิจกรรมพัฒนาผู้เรียน ชั้นมัธยมศึกษาปีที่ ๑ - ๓
การสร้างแบบจำลอง (Model)

๑. ให้ผู้แข่งขันเตรียมอุปกรณ์สำหรับสร้างแบบจำลองมาเองประกอบด้วย
 - ๑.๑ ตลับเมตร
 - ๑.๒ มีด คัตเตอร์
 - ๑.๓ ไฟแช็ก เพื่อจุดเก็บปลายเชือก
 - ๑.๔ มีดสำหรับ เหลา ริดข้อ หรือตาไม้
 - ๑.๕ เลื่อยลันดาฟันละเอียด หรือเลื่อยฟันหนู
 - ๑.๖ ปากกาเคมี หรือสีเมจิก
๒. ให้ตัวแทนผู้เข้ารับการแข่งขันจับสลากหมายเลข เพื่อรับวัสดุอุปกรณ์ที่คณะกรรมการจัดให้มีรายการดังนี้
 - ๒.๑ ไม้ยูคาหรือไม้ไผ่ ตัดตามขนาดพร้อมประกอบ (โคนต้นเสาโครงสร้างเส้นผ่าศูนย์กลาง ๑-๒ นิ้ว)
 - ๒.๒ เชือกไยยักซ์สำหรับผูกแน่นขนาดเส้น ๓ มิลลิเมตร ยาว ๑๕๐ เซนติเมตร จำนวน ๑๒๐ เส้น
 - ๒.๓ เชือกไยยักซ์ สำหรับผูกบันได ขนาดเส้น ๓ มิลลิเมตร ยาว ๓๐๐ เซนติเมตร จำนวน ๒ เส้น
๓. เมื่อได้ยินสัญญาณเริ่มแข่งขัน ให้สร้างแบบจำลองตามที่คณะกรรมการมอบหมาย
๔. ทีมใดจัดทำเสร็จให้ส่งเสียง “ไชโย” ขึ้นพร้อมกัน
๕. เวลาในการสร้างแบบจำลอง ๓ ชั่วโมง
๖. เมื่อได้ยินสัญญาณหมดเวลาให้หยุดการทำงานทันที

หมายเหตุ

- ก่อนแข่งขันให้รับคำสั่งจากคณะกรรมการผู้ตัดสินพร้อมรับฟังคำชี้แจง
- คำตัดสินของกรรมการถือเป็นสิ้นสุด โดยผู้เข้าร่วมกิจกรรมไม่สามารถโต้แย้ง หรืออุทธรณ์ใดๆทั้งสิ้น

ตัวอย่างแบบจำลอง หอคอยสี่เสา

